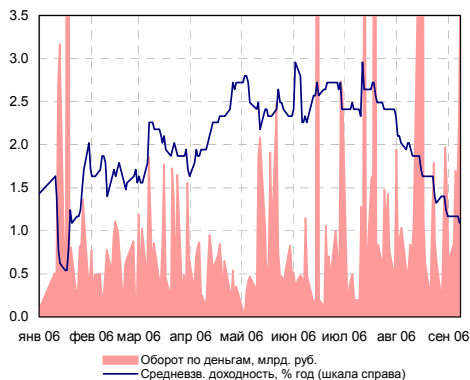
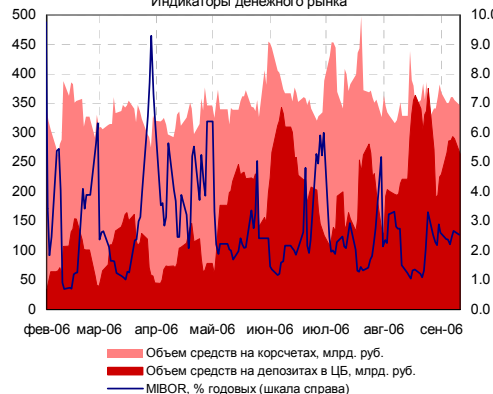


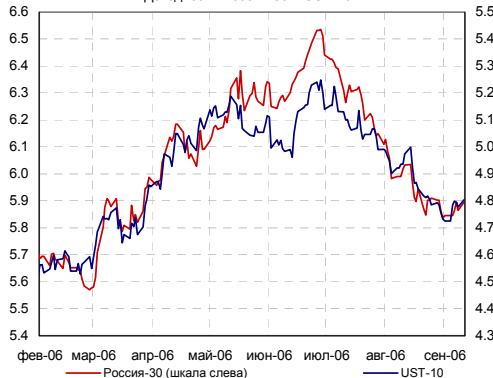
Индикаторы рынка ГКО-ОФЗ



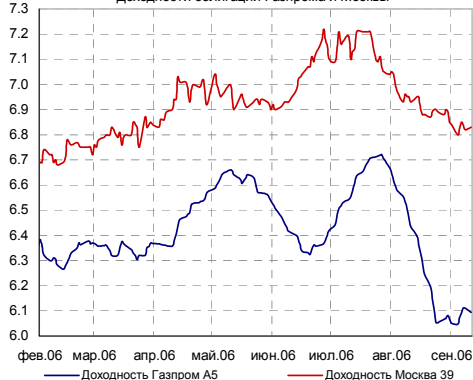
Индикаторы денежного рынка



Доходности России-30 и UST-10



Доходности облигаций Газпрома и Москвы



ИНДИКАТОРЫ ДОЛГОВОГО РЫНКА

Индексы	Значение	Изм-е	Выпуск	Покупка	Продажа	Изм-е	УТМ, %	
НЕФТЬ (URALS)	58.84	-1.89	ОФЗ 25057	104.30	104.42	0.02	6.07	
ЗОЛОТО	591	-19.3	ОФЗ 25058	100.96	101.15	0.00	5.71	
EUR/USD	1.2714	0.003	ОФЗ 46020	102.35	102.67	-0.24	6.82	
RUB/USD	26.79	-0.0115	МГор44-о6	109.75	109.95	0.08	6.81	
FF Fut. янв.07	94.71	-0.005	Мос.обл.6в	107.57	107.90	-0.07	7.08	
FF Fut. prob. янв.07	16.0%	2.0%	Мос.обл.5в	107.70	107.79	0.00	6.89	
EMBI+	389.62	-0.37	НижгорОбл2	103.85	104.13	0.03	7.11	
EMBI+ СПРЕД	192	0	РЖД-07обл	102.60	102.70	-0.30	7.16	
EMBI+ RUSSIA	435.98	-0.33	НГК ИТЕРА	101.25	101.40	0.05	8.69	
EMBI+ RUSSIA СПРЕД	105	0	Евросеть-2	99.90	100.19	-0.10	10.58	
МВБОР, %	2.54	-0.13	ТехИнвст-1	99.25	99.85	0.00	10.33	
ОСТАТКИ НА К/С В ЦБ, млрд. руб.	350.3	-8.7	ГлМосСтр-2	101.00	101.50	-0.05	10.27	
МІСЕХ RCVI	101.43	-0.05%	ЮТК-03 об.	102.10	102.29	0.00	8.80	
МІСЕХ ОБЪЕМЫ, МЛН. РУБ.	БИРЖА	РПС	РЕПО	UST 10	100.44	100.50	-0.21	4.82
КОРПОРАТИВНЫЕ	1013.56	4938.60	5683.15	РОССИЯ 30	110.63	110.81	-0.23	5.90
МУНИЦИПАЛЬНЫЕ	179.36	966.46	3348.84	Газпром 34	124.50	125.50	-0.55	6.67
ГОСУДАРСТВЕННЫЕ	655.58		БМ-09	103.67	104.11	-0.09	6.64	

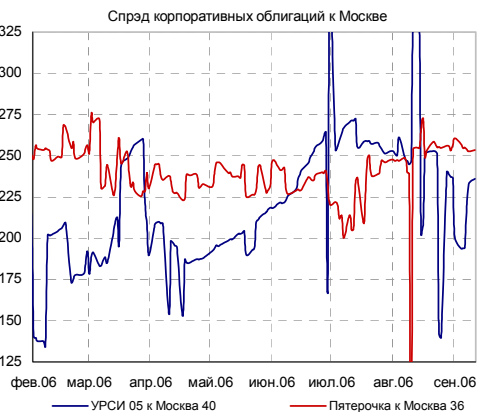
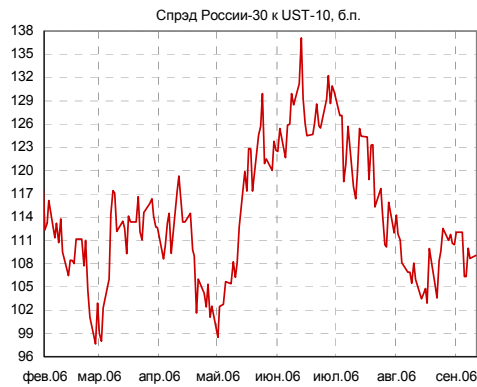
ВНУТРЕННИЙ ДОЛГОВОЙ РЫНОК

► **Вчера** на внутреннем долговом рынке большинство бумаг торговалось в небольшом минусе, при этом снижение котировок проходило при очень низкой активности торгов. Суммарный оборот по негосударственным бумагам по итогам дня составил 7,1 млрд. руб., и этот объем был обеспечен, в основном, рядом относительно крупных точечных сделок. Лидер по объемам торгов корпоративного сектора, 2-й выпуск ТД Копейка, потерял 0,04%, доходность к оферте исполнением в феврале 2009 года выросла на 2 б.п. до 9,28% годовых. Сравнительно активно торговался выпуск ФСК ЕЭС-02 с погашением в июне 2010 года, доходность по цене закрытия составила 7,12% годовых (+3 б.п.)

► По нашим оценкам капитализация корпоративного сектора по итогам дня не изменилась, муниципального – снизилась на 0,02%. Снижение капитализации сектора госбумаг составило 0,06%.

► На этой неделе внимание инвесторов по-прежнему будет направлено на первичные размещения. Суммарный объем негосударственных выпусков составляет 20,7 млрд. руб., помимо этого состоится размещение дополнительного выпуска ОФЗ АД 46018 на сумму 10 млрд. руб. Столь существенный объем первичных размещений может оказать давление на вторичный рынок. Однако высокая рублевая ликвидность позволит рынку избежать существенных потерь, наиболее вероятным представляется снижение активности на вторичном рынке.

Сегодня на рынок выходят 4 эмитента с выпусками, общий объем которых составляет 14 млрд. руб. Два дебютанта долгового рынка, ОАО «Московская областная электросетевая компания» и ООО «ЮНИМИЛК Финанс», предложат выпуски объемом 6 млрд. руб. и 2 млрд. руб. соответственно. Также вниманию инвесторов будут представлены 2-й выпуск ООО «МиГ-Финанс» объемом 3 млрд. руб. и 4-й выпуск ОАО «ВолгаТелеком» на сумму 3 млрд. руб. (подробнее см. комментарий по первичному рынку).



Корпоративный сегмент

Лидеры оборотов

	Обороты, млн. руб. (Биржа + РПС)	Изменение стоимости, %	
КОПЕЙКА 02	1013.70	-0.04	↓
РОСБАНК-1	505.57	-0.03	↓
РЖД-05обл	315.03	-0.10	↓
РЖД-06обл	253.10	0.25	↑
ФСК ЕЭС-02	246.75	-0.10	↓
Мечел 2об	235.22	-0.19	↓
ГАЗПРОМ А5	215.10	0.33	↑
ГАЗПРОМ А4	192.54	-0.20	↓
НЛК 01	152.25	1.50	↑
ТМК-01 обл	136.88	0.08	↑

Лидеры роста/падения

Рост, %		Падение, %
9.99	НСММЗ-1 об	
1.50	НЛК 01	
1.06	СибТлк-5об	
1.05	АптЗви6 об	
0.55	ТНК ВР 01	
	КамскДол 2	-1.11
	МотовилЗ-1	-1.00
	ЮТэйр-Ф 01	-0.90
	Пересвет-1	-0.75
	Открытие01	-0.70

ПЕРВИЧНЫЙ РЫНОК

► **МОЭСК.** Сегодня на ММВБ состоится аукцион по размещению дебютного выпуска ОАО «Московская областная электросетевая компания» объемом 6 млрд. руб. Срок обращения бумаг составляет 5 лет. Организаторами займа выступают Альфа-Банк и Внешторгбанк. Ранее организаторы выпуска ориентировали рынок на доходность облигаций к ФСК ЕЭС.

Основным видом деятельности МОЭСК является распределение электрической энергии в Москве и Московской области. Компания была создана в апреле 2005 года путем выделения электросетевых филиалов ОАО «Мосэнерго» московского региона в рамках программы реформирования электроэнергетики страны. На долю МОЭСК приходится около 92% распределяемой электроэнергии региона. Основным акционером компании является РАО «ЕЭС России» (50,901%), примерно 30% акций (по неофициальным данным) принадлежит Газпрому.

Выручка компании за 2005 год составила 12,3 млрд. руб., EBITDA – около 3,2 млрд. руб. Показатели рентабельности МОЭСК находятся на очень высоком уровне. По итогам 2005 года (начало финансового года для компании – 01.04.2005) чистая рентабельность составила 10,6%, рентабельность по EBITDA – 25,9%. Чистая рентабельность ФСК ЕЭС, облигации которой могут служить benchmark для выпуска МОЭСК, за аналогичный период составила 6,7%, рентабельность по EBITDA – 58,5%.

Долговая нагрузка МОЭСК находится на очень низком уровне. Совокупный объем долга на конец 2005 года составил 8,14 млрд. руб. Отношение совокупного долга к EBITDA составило в 2005 году 0,47х. Аналогичный показатель ФСК ЕЭС равен 1,14х.

Наиболее близким по дюрации из обращающихся выпусков ФСК ЕЭС является 2-й выпуск с погашением в июне 2010 года. За последние 30 дней средний спрэд к московской кривой составлял 66 б.п., доходность к погашению – 7,27% годовых.

На наш взгляд, справедливая премия дебютного выпуска МОЭСК к кривой ФСК ЕЭС должна составлять порядка 80-100 б.п., с учетом возможной премии за дебит и временное отсутствие вторичных торгов премия на аукционе может составить порядка 100-120 б.п. Таким образом, справедливый уровень доходности при размещении составляет порядка 8,25 – 8,45% годовых.

► В настоящее время реформирование МОЭСК практически завершено. Одним из наиболее вероятных сценариев дальнейшего развития может стать передача контрольного пакета от РАО ЕЭС ФСК ЕЭС. Другим вариантом может стать объединение МОЭСК с ОАО «Московская городская электросетевая компания» (МГЭСК) (Выручка за 2005 год 5,8 млрд. руб., активы – 15,3 млрд. руб., EBITDA – 1,3 млрд. руб., Долг – 500 млн. руб.). Контрольный пакет объединенной компании также планируется передать ФСК.

На наш взгляд, как бы не происходила схема передачи контрольного пакета от РАО к ФСК, любое развитие событий может привести к дальнейшему сужению спреда выпуска МОЭСК к облигациям ФСК ЕЭС.

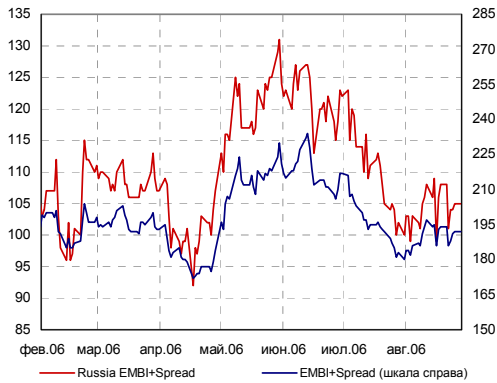
► **ЮНИМИЛК.** Сегодня состоится дебютное размещение облигаций «Юнимилк Финанс». Объем выпуска составляет 2,0 млрд. руб. Срок обращения - 5 лет. Владельцам ценных бумаг предоставлено право предъявить облигации к выкупу через 3 года после размещения (пут-опцион). Организатор выпуска «Райффайзенбанк Австрия» ранее ориентировал рынок на премию в размере 150-200 б.п. к облигациям Вимм-Билль-Данна (доходность порядка 9,5-10,0% годовых к трехлетней оферте).

«ЮНИМИЛК» - холдинг, контролирующий порядка 25 молокозаводов в России. В 2006 году группа планирует продать порядка 1,1 млн. тонн готовой продукции и довести объем переработки молока до 1,5 млн. тонн. (Для сравнения, совокупное производство молока Вимм-Билль-Данна в 2005 году составило 1,19 млн. тонн). Совокупный объем выручки по группе в 2006 году ожидается на уровне \$1,0 млрд.

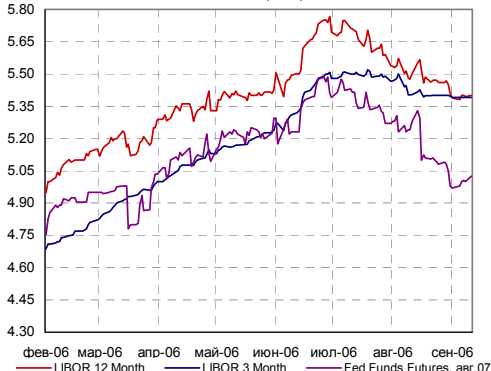
Согласно опубликованной проформе консолидированной отчетности ОАО «Компания ЮНИМИЛК» выручка компании за 2005 год составила \$465,8 млн., EBITDA - \$31,2 млн., чистый убыток - \$9,3 млн.

Компания агрессивно развивается за счет наращивания долговой нагрузки. По итогам первого полугодия консолидированная выручка компании выросла почти в 2 раза до \$393,5 млн., EBITDA компании также выросла в 2 раза до \$39,3 млн. В тоже время долг компании вырос на \$108,9 млн. до \$291,3 млн. Рост произошел за счет двукратного роста краткосрочных заимствований с \$93,3 млн. до \$188,3 млн.

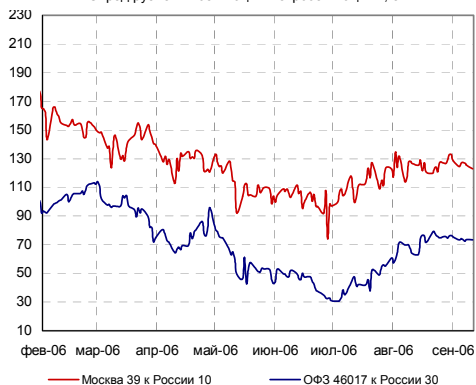
Спрэды EMBI+ и EMBI+Россия, б.п.



Ставки LIBOR (USD), %



Спред рублевых облигаций к еврооблигациям, б.п.



Выпуск облигационного займа позволит компании оптимизировать долговой портфель и с учетом возможной реструктуризации коротких долгов при сохранении прежних темпов роста компании удастся снизить долговые показатели. По нашим оценкам, долг компании на конец 2006 года может составить порядка \$320 млн., а отношение долг к EBITDA снизится до 4,08 с 5,86 в 2005 году. Тем не менее, это отношение останется достаточно высоким в сравнении со средним значением отрасли потребительского сектора, которое составляет порядка 2,0х.

► **ВолгаТелеком.** Сегодня состоится размещение облигаций 4-й серии облигаций ОАО «ВолгаТелеком» объемом 3,0 млрд. руб. Ранее представители организатора выпуска (Дойче Банк) заявляли, что прогнозируют доходность облигаций на уровне 8,0-8,2% годовых. Мы считаем такой ориентир вполне разумным, учитывая относительно высокое кредитное качество ВолгаТелекома и ориентиры по доходности заданные последним размещением облигаций 5-й серии ЦентрТелекома.

По состоянию на конец 2005 года показатель Долг/EBITDA компании составил 1,33х против 2,99х у ЦентрТелекома. Совокупный долг ВолгаТелекома составил около 30% от активов по сравнению с 53% у ЦентрТелекома.

Основной целью выпуска облигаций является реструктуризация кредитного портфеля и финансирование инвестиционной программы компании. В частности, привлеченные с помощью займа средства планируется направить на оптимизацию структуры долговых обязательств за счет увеличения дюраций и уменьшения стоимости обслуживания долга. Кроме того, компания планирует реализовать масштабную программу по развитию сотового бизнеса, а также ряд проектов по созданию ИТ-систем, направленных на повышение эффективности бизнеса.

Ранее, первый заместитель гендиректора по экономике и финансам ВолгаТелекома Денис Поздняков заявлял, что выручка компании в 2006 году вырастет на 9,5% до \$915,0 млн. Показатель EBITDA составит \$332,7 млн. (+14,1% к 2005 году). Рентабельность по EBITDA снизится до 33,1% против 34,7% в 2005 году. По нашим оценкам долговая нагрузка ВолгаТелекома практически не изменится. Совокупный долг может вырасти на 11,7% до \$425 млн. (около 32% от активов компании). Отношение совокупного долга к EBITDA снизится до 1,28 с 1,32 по состоянию на конец 2005 года.

► **МиГ Финанс.** К одному из наиболее интересных размещений можно отнести сегодняшний аукцион РСК МиГ. SPV- компания ООО «МиГ-Финанс» предложит пятилетние облигации на сумму 3,0 млрд. руб. Облигации гарантированы ФГУП «Российская самолетостроительная корпорация МиГ». Доходность, на которую ориентирует организатор выпуска, составит около 9,25–9,5% годовых к 1,5-годовой оферте. Мы полагаем, что данное размещение является весьма интересным для инвесторов, и рекомендуем участвовать в аукционе.

РСК МиГ — третья по величине российская компания, производящая военные самолеты. В 2005-2006 гг. в РСК МиГ произошли качественные изменения. Помимо роста основных финансовых показателей, в результате работы нового менеджмента, компании удалось выйти на второе место по объему портфеля заказов (\$2,1 млрд.). К 1-му кварталу 2007 года менеджмент компании ждет увеличения портфеля заказов до \$5,0 млрд. Другим не маловажным моментом стало достижение договоренности о полном списании спорного долга РСК перед Минфином. В результате чего долговая нагрузка компании снизится примерно на \$231 млн. В дальнейшем компания планирует продолжать улучшать свое кредитное качество, путем пересмотра кредитного портфеля в сторону более дешевых и долгосрочных кредитов, в основном необходимых для пополнения оборотных средств. Кроме того, расширение правительством программы предконтрактного финансирования, снизит потребность компании в дополнительных займах. Таким образом, ближайшие перспективы кредитного качества компании, в рамках срока обращения облигационного займа, не вызывают существенных опасений.

Получить дополнительную премию инвесторы смогут от вхождения РСК МиГ в ОАК, запланированного на 2007г. Интеграция МиГ в ОАК приведет к сокращению кредитного спреда. Однако, учитывая встроенный в облигации 1,5 годовой опцион, дающий право инвесторам предъявить облигации к погашению, и неопределенные купоны на 2-5 год обращения, данное сокращение будет весьма ограничено.

Для сравнительного анализа новых облигаций РСК можно использовались обращающиеся на рынке облигации РСК МиГ первой серии и облигации НПК Иркут. Первый выпуск МиГ имеет весьма ограниченную ликвидность и короткий срок до погашения, что не позволяет использовать этот инструмент в качестве

основного ориентира. Облигации Иркут с дюрацией немного более 3 лет имеют доходность 8,5% годовых. Таким образом, новые облигации МиГ предлагаются рынку с премией в 75-100 пунктов относительно облигаций Иркут, имеющих более чем в два раза больший срок обращения. По нашему мнению, данной премии достаточно, чтобы нивелировать риски связанные с меньшим размером бизнеса и большей долговой нагрузкой РСК МиГ.

ВНЕШНИЕ ДОЛГОВЫЕ РЫНКИ

► **Us-treasuries.** На внешнем долговом рынке в отсутствие значимой макростатистики США основное внимание было обращено на многочисленные выступления официальных лиц ФРС. Глава Федерального банка Бостона Кэти Минеган в своем выступлении отметила, что ожидает снижения базовой инфляции в следующем году. При этом, по ее мнению, ФРС должен сохранять бдительность, чтобы контролировать инфляционные риски. Глава Банка Сент-Луиса Уильям Пул указал на то, что для сдерживания инфляции необходимо обеспечить доверие к политике ФРС. Сегодня также состоятся выступления двух глав Федеральных банков США, однако при всем обилии заявленных выступлений представителей ФРС основным объектом внимания на текущей неделе станет макростатистика. Наиболее важные для долгового рынка данные будут опубликованы в конце недели. Среди них один из основных инфляционных показателей, индекс потребительских цен, индексы импортных и экспортных цен, а также индекс промышленного производства, объем розничных продаж и степень использования производственных мощностей.

В преддверии сегодняшнего аукциона по продаже 10-летних us-treasuries на сумму \$8 млрд. доходности UST вновь пошли вверх. Сейчас кривая доходностей us-treasuries выглядит следующим образом: 2-летние облигации торгуются на уровне 4,85% годовых (+5 б.п. к утренним уровням понедельника), 5-летние – на уровне 4,74% (+3 б.п.). Доходности 10-летних us-treasuries составляют 4,81% (+4 б.п.), 30-летних – 4,95% (+3 б.п.).

► **Emerging markets.** Индекс развивающихся стран EMBI+ потерял 0,37%, а его спрэд расширился на 2 б.п. до 195 б.п. Индекс EMBI+ Россия снизился на 0,33% с сохранением спрэда на прежнем уровне в 195 б.п. Еврооблигации «Россия-30» на текущий момент торгуются на уровне 110,625/110,813 процентов от номинала со спрэдом к UST-10 в 109 б.п. Индикативные еврооблигации «Бразилия-40» торгуются на уровне 129,250/129,750 процентов от номинала со спрэдом к UST-30 в 164 б.п.

КРЕДИТНЫЕ РЕЙТИНГИ

► **Москва** Standard & Poor's вчера повысило долгосрочный кредитный рейтинг столицы Российской Федерации города Москвы по обязательствам в иностранной валюте с «BBB» до «BBB+» на фоне высоких экономических и финансовых показателей, а также снижающегося уровня долга. Прогноз — «Стабильный». В то же время был повышен рейтинг приоритетной необеспеченной задолженности с «BBB» до «BBB+».

Рейтинговое действие следует за недавним повышением рейтинга Российской Федерации до BBB+ (рейтинг по обязательствам в иностранной валюте) 4 сентября 2006 г.

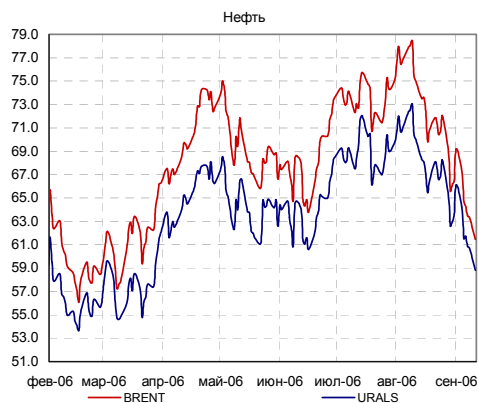
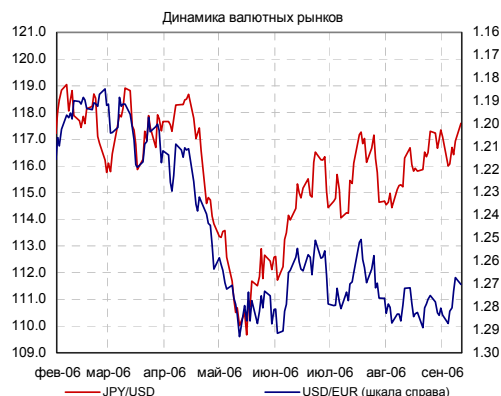
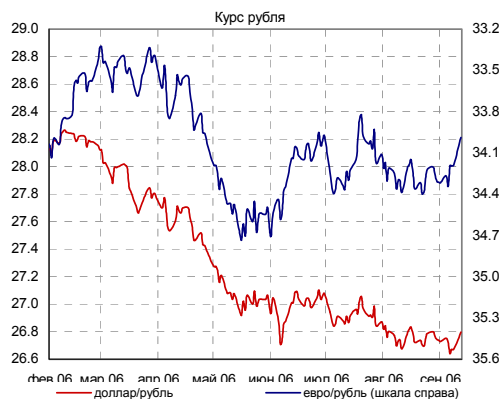
ЭКОНОМИКА РОССИИ

► **Росстат** вчера представил оценку ВВП за второй квартал. Согласно этим данным рост ВВП в апреле-июне составил 7,4% к аналогичному периоду прошлого года, а по итогам полугодия ВВП вырос на 6,5% в сравнении с первым полугодием 2005 года.

В номинальном выражении объем ВВП в первом полугодии составил 12 трлн. 65,3 млрд. рублей, что на 28% больше, чем в январе-июне 2005 года.

Эти цифры оказались несколько выше предварительных данных МЭРТ, который оценивал рост ВВП во втором квартале на уровне 7,1%, а за полугодие – 6,3%.

Напомним, что по итогам года МЭРТ прогнозирует рост ВВП на уровне 6,6%, наш прогноз – 6,7%. В целом, представленные цифры соответствует нашим ожиданиям, и мы подтверждаем наш прогноз.



КАЛЕНДАРЬ СОБЫТИЙ НА ДОЛГОВОМ РЫНКЕ

СЕГОДНЯ

- 14 сен 06 Очередное заседание ЕЦБ
- 20 сен 06 Очередное заседание комиссии FOMC. Рассмотрение вопроса об изменении учетной ставки.
- сен. 2006 Премьер Японии Дзюньитиро Коидзуми уйдет в отставку
- 4 окт 06 Очередное заседание Банка Англии. Рассмотрение вопроса об изменении учетной ставки.
- 5 окт 06 Очередное заседание Банка Англии. Рассмотрение вопроса об изменении учетной ставки.
- 12 окт 06 Очередное заседание Банка Японии. Рассмотрение вопроса об изменении учетной ставки.
- 13 окт 06 Очередное заседание Банка Японии. Рассмотрение вопроса об изменении учетной ставки.

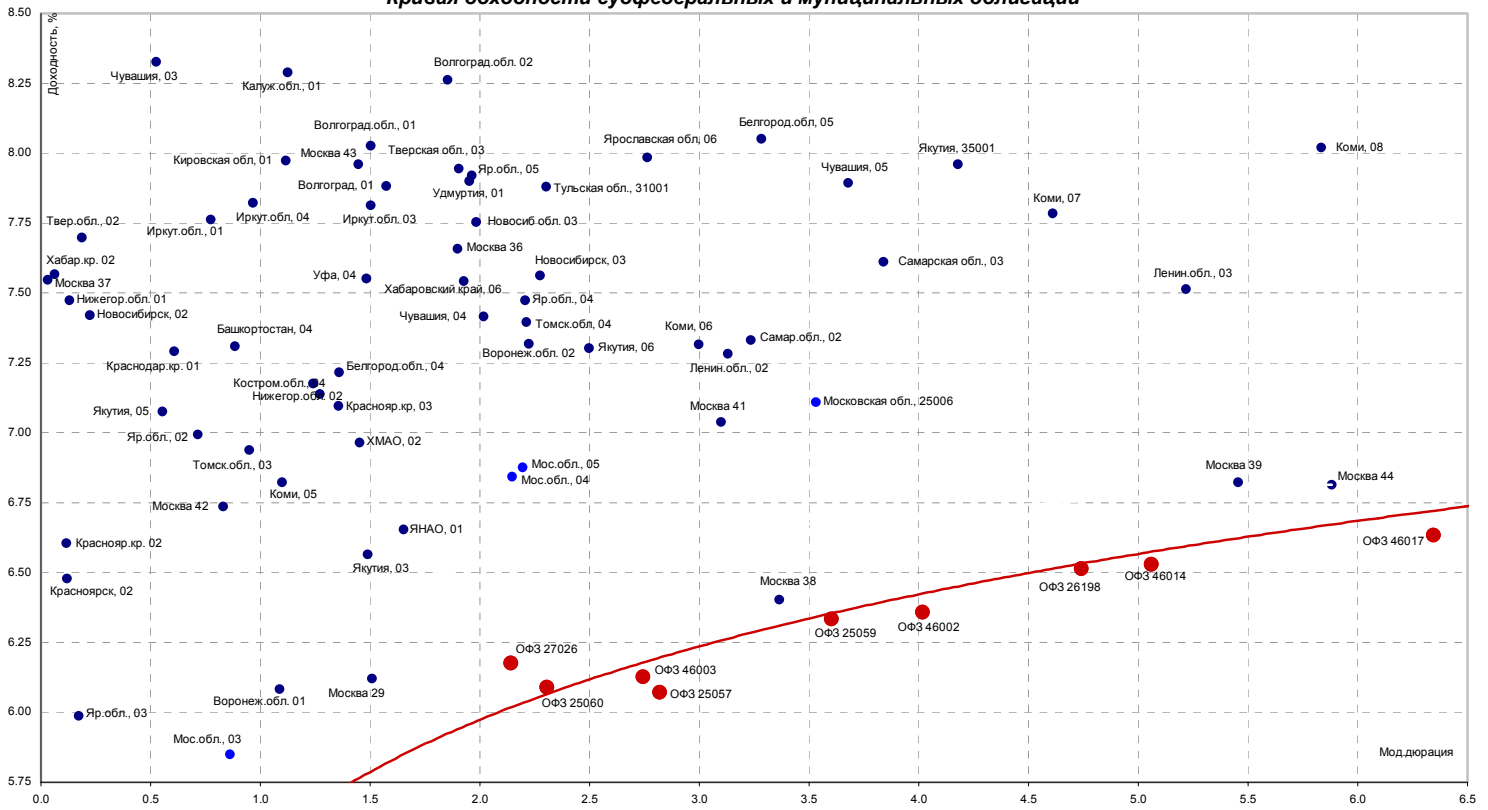
КАЛЕНДАРЬ ПЕРВИЧНОГО РЫНКА

Дата	Эмитент, серия выпуска	Объем, млн.	Срок обращения
СЕГОДНЯ	МОЭСК, 01	6000	5 лет
СЕГОДНЯ	МИГ-Финанс, 02	3000	5,0 / 3,0 / 1,5
СЕГОДНЯ	ВолгаТелеком, 04	3000	7 лет
СЕГОДНЯ	Юнимилк Финанс, 01	2000	5 лет
14 сен 06	Восток-Сервис-Финанс, 01	1500	3 года
14 сен 06	ТАИФ-Финанс, 01	4000	4 года
14 сен 06	ВТО Эрконтпродукт, 01	1200	0
20 сен 06	НК Альянс, 01	3000	5 лет / 3 года
21 сен 06	Карусель Финанс, 01	3000	7 лет / 2 года
21 сен 06	Миракс Групп, 02	3000	3 года
21 сен 06	Арсенал, 01	400	4.5 года

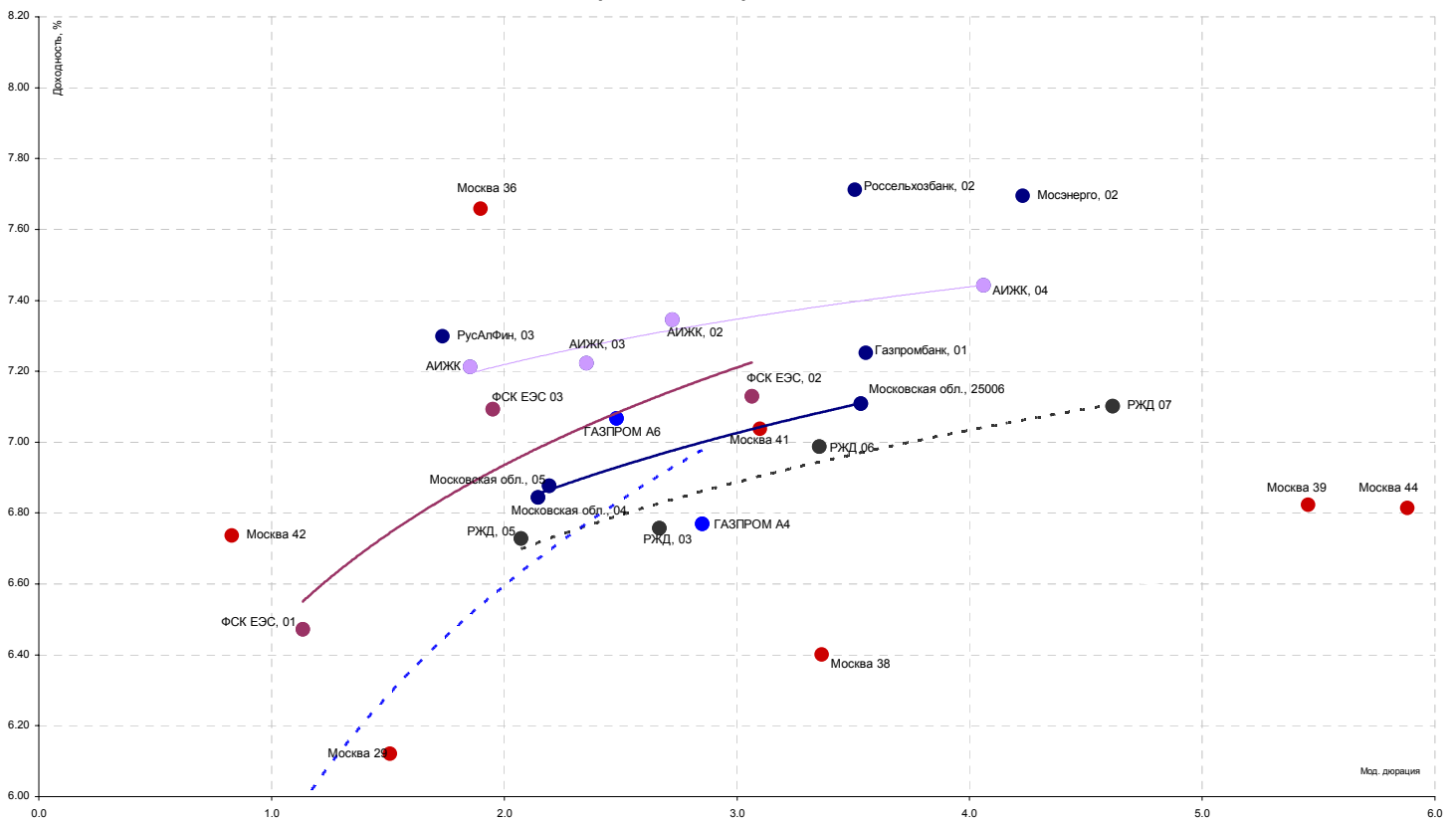
СТАТИСТИКА США

Дата	Показатель	Посл. период	Ожидаемое значение	Прошрое значение	Фактическое значение
29 авг 06	Индекс потребительской уверенности (Consumer confidence index)	авг.06	103.00	106.50	
30 авг 06	Предварительная оценка ВВП (preliminary)	2 кв.06	3.00%	2.50%	2.90%
31 авг 06	Индекс потребительских расходов (PCE core)	июл.06	0.20%	0.20%	0.10%
1 сен 06	Индекс Деловой активности (Manufacturing ISM)	июл.06	55.0	54.7	54.5
1 сен 06	Статистика рынка труда - Число новых рабочих мест (Non-farm payrolls)	авг.06	120 000	113 000	128 000
6 сен 06	Индекс Деловой активности в сфере услуг (ISM non-manufacturing)	авг.06	55.00	54.80	55.00
6 сен 06	Стоимость рабочей силы (Unit Labor Costs)	2 кв.06	3.80%	4.20%	4.90%
6 сен 06	Производительность рабочей силы	2 кв.06	1.60%	1.10%	1.60%
СЕГОДНЯ	Торговый баланс (сальдо, млрд. долл.)	июл.06	-65.50	-64.80	
13 сен 06	Сальдо федерального бюджета, млрд. долл.	авг.06	-60.00	-51.30	
14 сен 06	Импортные цены	авг.06	0.20%	0.90%	
14 сен 06	Экспортные цены	авг.06	0.30%	0.40%	
14 сен 06	Розничные продажи (Retail sales), m-t-m	авг.06	0.30%	1.40%	
14 сен 06	Retail sales, исключая автомобили, m-t-m	авг.06	0.50%	1.00%	
15 сен 06	Инфляция - Индекс потребительских цен (CPI)	авг.06	0.30%	0.40%	
15 сен 06	Инфляция, без учета цен на энергоносители и продовольствие (core CPI)	авг.06	0.20%	0.20%	
15 сен 06	Real Earnings	авг.06		-0.10%	
15 сен 06	Индекс промышленного производства	авг.06	0.20%	0.40%	
18 сен 06	Счет движения капитала (Capital Net Flow), млрд. долл.	июл.06		75.10	

Кривая доходности субфедеральных и муниципальных облигаций



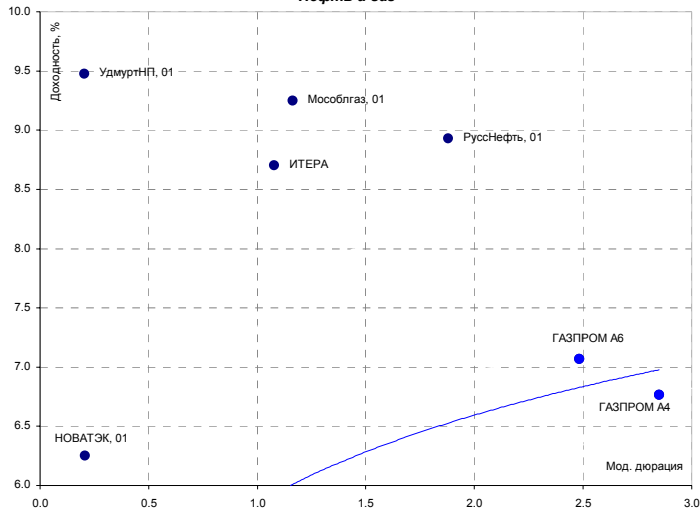
Blue Chips долгового рынка



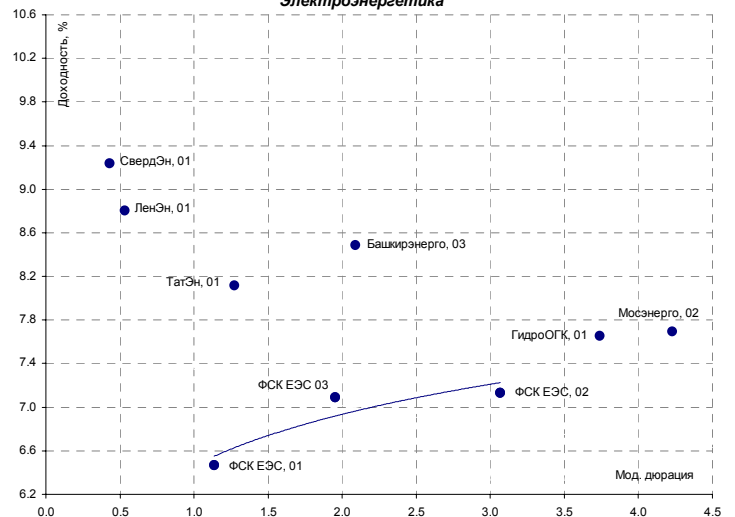
Источники: REUTERS, расчеты Банка Москвы

Кривые доходностей корпоративных облигаций

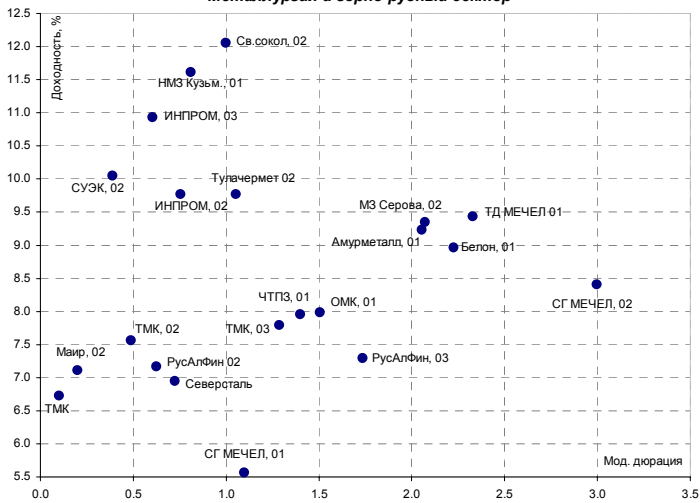
Нефть и газ



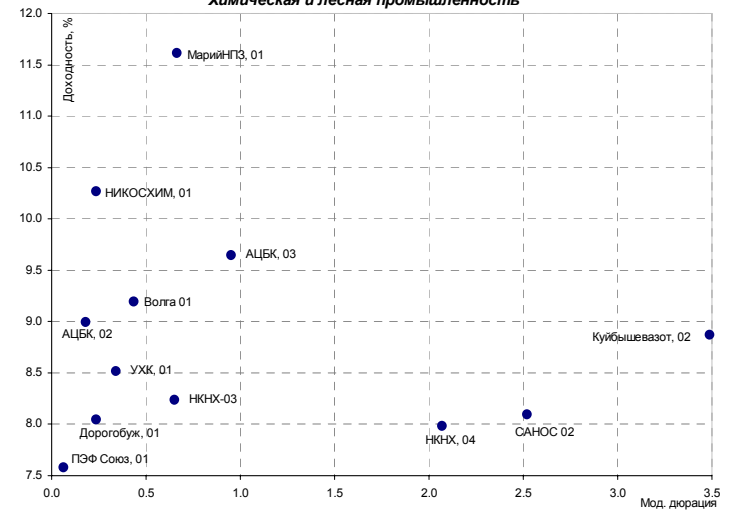
Электрэнергетика



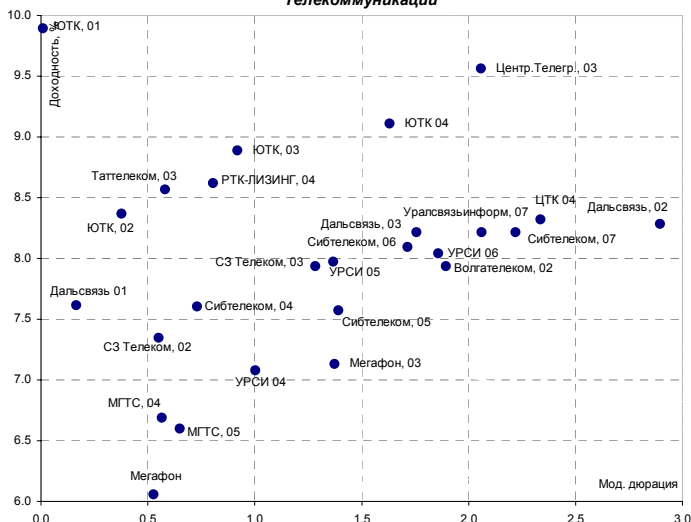
Металлургия и горно-рудный сектор



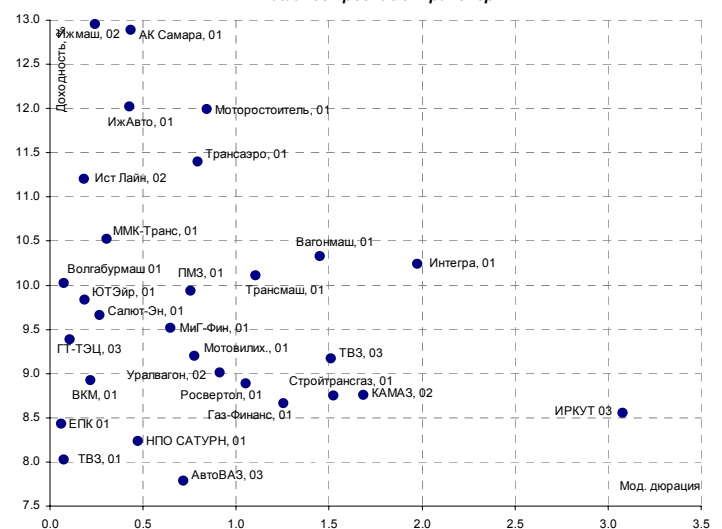
Химическая и лесная промышленность



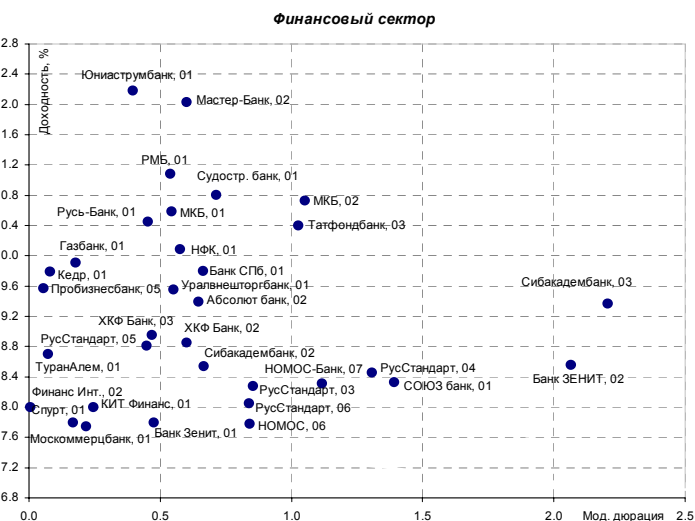
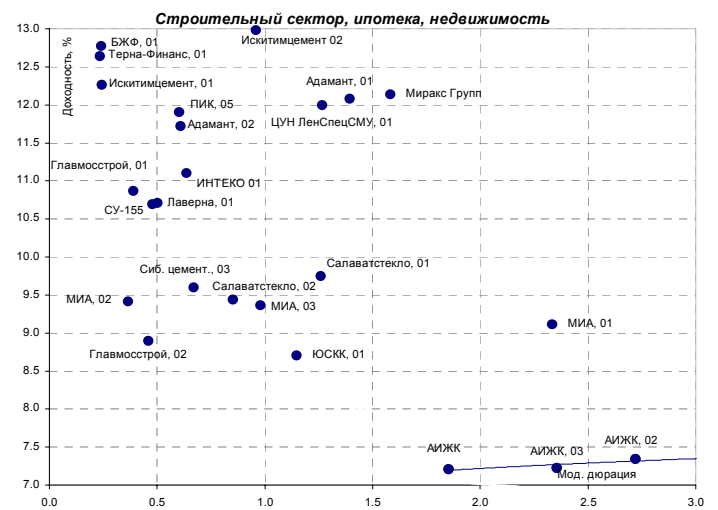
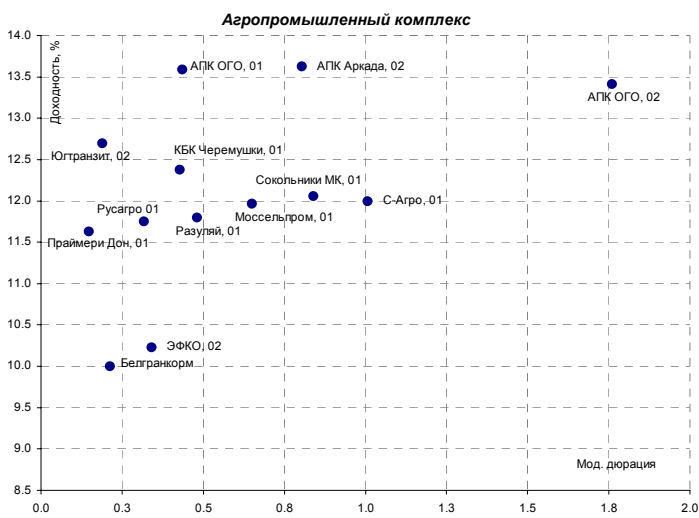
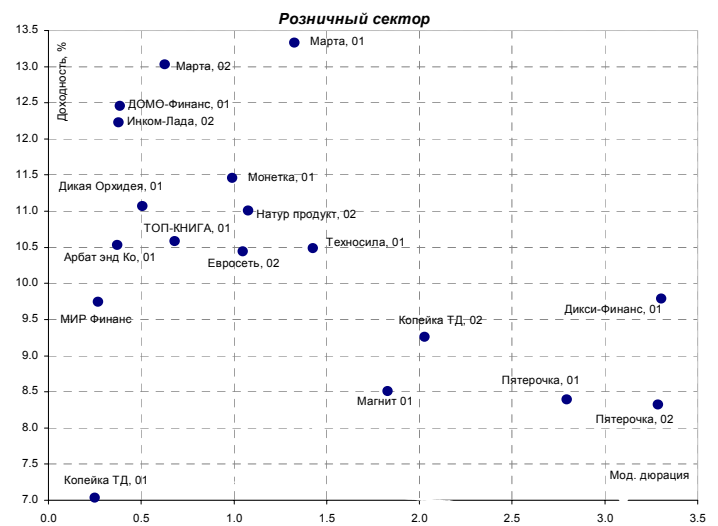
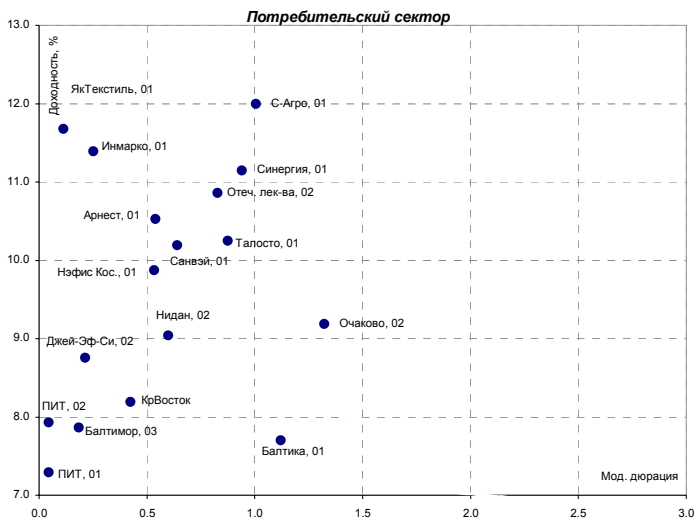
Телекоммуникации



Машиностроение и транспорт

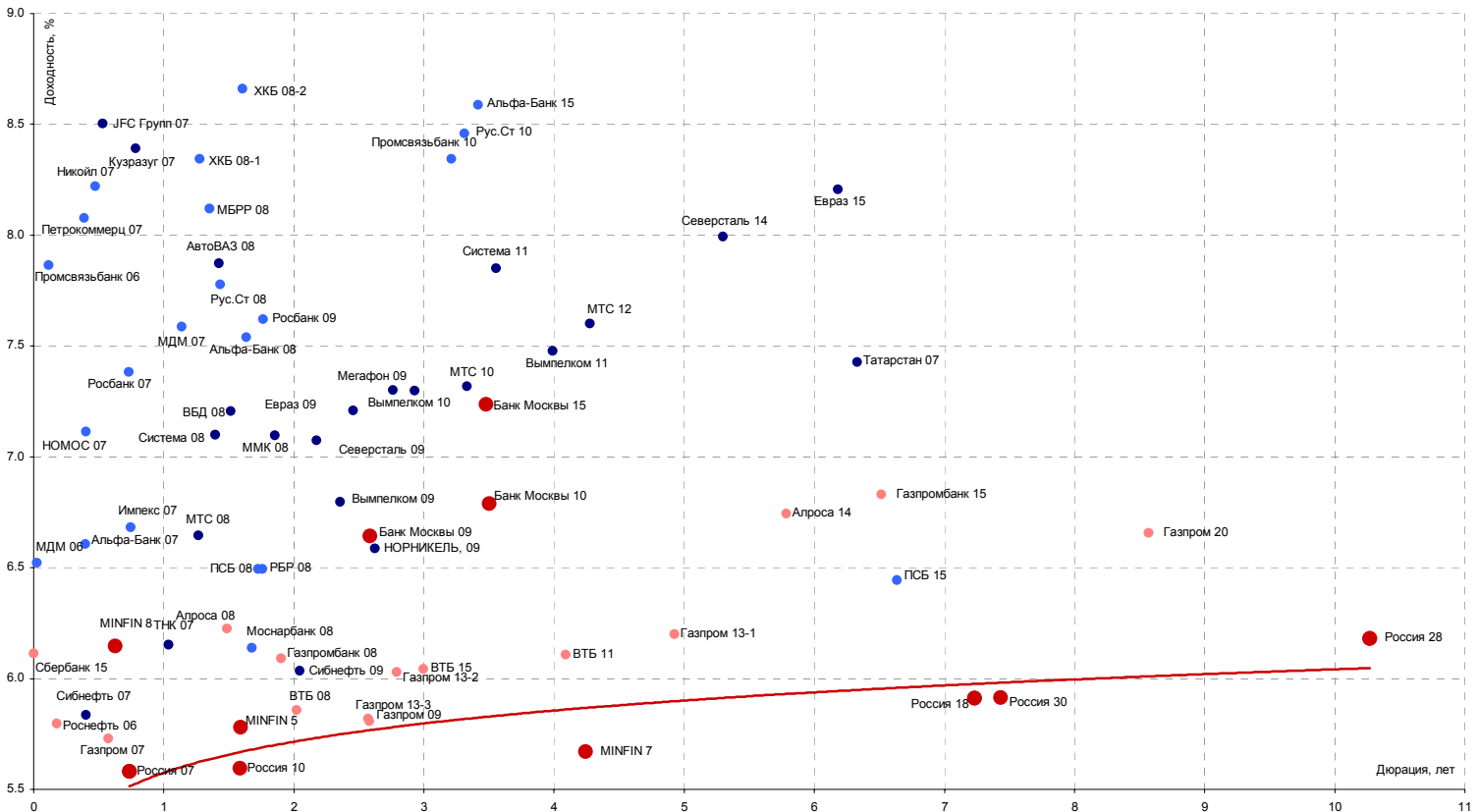


Источники: REUTERS, расчеты Банка Москвы



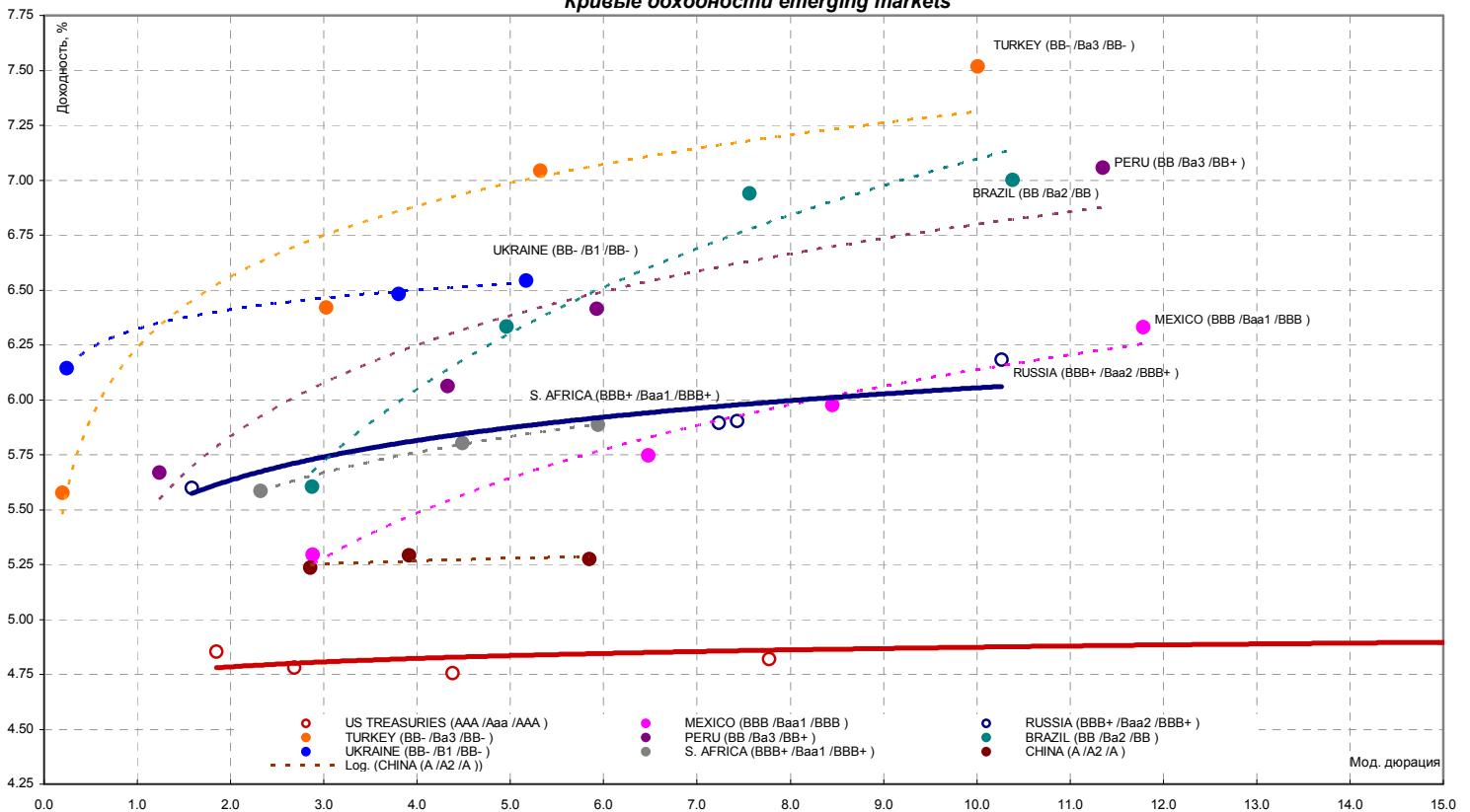
Источники: REUTERS, расчеты Банка Москвы

Кривая доходности российских еврооблигаций



Источники: REUTERS

Кривые доходности emerging markets



Источники: REUTERS

ЭМИТЕНТЫ	ОБЪЕМЫ		ПОГАШЕНИЕ/ ВЫКУП			ИНДИКАТ. ЦЕНА	ЦЕНА		ИЗМЕНЕНИЕ,%			ДОХОДНОСТЬ,%			ДЮРАЦИЯ		
	Оборот млн. руб.	Объем млн. руб.	Купон,%	Погашение	Оферта		Покупка	Продажа	день	неделя	месяц	НКД	Текущая	К погаш.	К оферте	Дюр. лет.	Мод. дюр.
Итоги торгов государственными облигациями																	
ОБР 02	0.0	-	-	23.06.2009	15.09.2006	99.88	0.00	99.97	0.00	0.00	0.12	-	-	0.04	11.88	0.01	0.01
ОБР 03	0.0	-	-	22.09.2009	15.12.2006	98.97	98.91	99.03	-0.01	0.05	0.56	-	-	0.34	4.06	0.26	0.25
ОФЗ 25057	4.0	40817	7.40	20.01.2010	-	104.42	104.30	104.42	0.02	0.03	0.73	9.53	7.09	6.07	-	2.99	2.82
ОФЗ 25058	2.9	40655	6.30	30.04.2008	-	101.10	100.96	101.15	0.00	0.20	0.02	6.90	6.23	5.71	-	1.56	1.47
ОФЗ 25059	40.4	8985	6.10	19.01.2011	-	99.66	99.65	99.74	0.04	-0.09	0.71	7.85	6.12	6.33	-	3.83	3.60
ОФЗ 25060	116.7	14898	5.80	29.04.2009	-	99.62	99.62	99.73	-0.17	0.17	0.51	6.36	5.82	6.09	-	2.45	2.30
ОФЗ 26198	0.0	42117	6.00	02.11.2012	-	97.44	97.40	97.47	0.00	0.03	1.35	51.12	6.16	6.51	-	5.05	4.74
ОФЗ 27019	0.0	8800	10.00	18.07.2007	-	104.02	0.00	104.50	0.00	-0.19	0.03	14.79	9.61	5.16	-	0.83	0.79
ОФЗ 27020	0.0	8800	10.00	08.08.2007	-	104.35	0.00	105.00	0.00	0.00	-0.06	9.04	9.58	5.09	-	0.88	0.84
ОФЗ 27025	0.0	25806	7.00	13.06.2007	-	100.90	100.61	101.20	0.00	0.25	-0.05	17.07	6.94	5.21	-	0.73	0.69
ОФЗ 27026	5.1	16000	7.50	11.03.2009	-	101.46	101.46	101.75	-0.19	0.29	-0.20	18.29	7.39	6.18	-	2.27	2.14
ОФЗ 45001	0.0	18904	10.00	15.11.2006	-	101.40	0.00	0.00	0.00	0.00	-0.29	1.78	9.86	2.09	-	0.18	0.17
ОФЗ 46001	0.0	60000	10.00	10.09.2008	-	105.27	105.15	105.38	0.00	0.10	-0.14	24.38	9.50	5.71	-	1.17	1.10
ОФЗ 46002	88.2	62000	9.00	08.08.2012	-	110.19	110.12	110.19	-0.01	0.08	0.46	6.41	8.17	6.36	-	4.27	4.02
ОФЗ 46003	8.0	37298	10.00	14.07.2010	-	111.80	111.80	111.85	-0.09	-0.04	0.31	14.79	8.94	6.13	-	2.91	2.74
ОФЗ 46005	0.0	27477	0.00	09.01.2019	-	42.17	41.55	54.48	0.00	0.00	1.04	0.00	0.00	7.74	-	11.57	10.74
ОФЗ 46014	117.6	58290	10.00	29.08.2018	-	109.35	109.30	109.35	0.00	0.10	0.55	49.32	9.14	6.53	-	5.39	5.06
ОФЗ 46017	160.7	49967	9.00	03.08.2016	-	106.15	106.15	106.29	-0.23	-0.01	0.58	6.41	8.48	6.63	-	6.76	6.34
ОФЗ 46018	111.6	40936	9.50	24.11.2021	-	111.00	111.00	111.25	-0.39	-0.19	1.38	23.16	8.56	6.69	-	8.57	8.03
ОФЗ 46020	0.5	7913	6.90	06.02.2036	-	102.45	102.35	102.67	-0.23	-0.08	2.34	4.92	6.73	6.82	-	12.96	12.13
Всего	543.5	520814															

Источники: REUTERS, расчеты Банка Москвы

ЭМИТЕНТЫ	ОБЪЕМЫ		ПОГАШЕНИЕ/ ВЫКУП		Индикат. цена	ЦЕНА		ИЗМЕНЕНИЕ,%			ДОХОДНОСТЬ,%			ДЮРАЦИЯ			
	Оборот млн. руб.	Объем, млн. руб.	Купон,%	Погашение		Оферта	Покупка	Продажа	день	неделя	месяц	НКД	Текущая	К погаш.	К оферте	Дюр. лет.	Мод. дюр
Итоги торгов муниципальными облигациями																	
Волгоград, 01	0.00	400	9.70	17.07.2008	-	103.04	102.92	103.15	0.00	-0.50	-2.33	14.08	9.41	7.88	-	1.70	1.57
Казань, 02	4.32	1000	10.00	11.04.2007	-	101.35	101.21	101.44	0.08	0.00	-0.41	16.44	9.87	7.82	-	0.57	0.52
Красноярск, 02	0.60	630	12.50	27.10.2006	-	100.74	100.60	100.74	0.08	-0.24	-0.10	15.75	12.41	6.48	-	0.13	0.12
Красноярск, 05	0.00	1000	6.19	18.10.2008	-	100.71	100.61	100.80	0.00	-0.03	0.50	24.76	6.15	7.69	-	1.93	1.79
Новосибирск, 02	4.80	1500	12.00	07.12.2006	-	101.07	101.01	101.07	-0.08	-0.28	-0.22	1.64	11.87	7.42	-	0.24	0.22
Новосибирск, 03	0.00	1000	13.00	14.07.2009	-	112.25	111.30	113.20	0.00	-0.27	0.49	22.08	11.58	7.56	-	2.45	2.27
Томск, 01	0.00	300	12.00	22.11.2007	-	103.30	102.10	104.50	0.00	0.03	-0.81	2.37	11.62	9.37	-	1.13	1.03
Уфа, 04	0.00	500	10.03	03.06.2008	-	104.15	103.85	104.44	0.00	0.19	0.00	26.65	9.63	7.55	-	1.59	1.48
Итоги торгов субфедеральными облигациями																	
Башкортостан, 04	0.00	500	8.02	13.09.2007	-	100.80	0.00	0.00	0.00	0.00	-0.30	39.33	7.96	7.31	-	0.95	0.88
Белгородская обл., 04	0.00	320	14.00	29.04.2008	-	110.00	0.00	0.00	0.00	0.00	1.61	51.78	12.73	7.22	-	1.46	1.36
Белгородская обл, 31001	0.00	2000	8.38	10.11.2010	-	101.98	101.75	102.20	0.00	0.15	0.20	5.97	8.22	8.05	-	3.55	3.28
Волгоградская обл., 01	0.00	600	11.99	11.06.2009	-	105.43	105.20	105.65	0.00	-0.47	0.33	28.91	11.37	8.03	-	1.62	1.50
Волгоградская обл. 35001	35.27	700	12.00	17.06.2010	-	106.10	106.10	106.75	-1.97	0.05	-0.09	26.63	11.31	8.26	-	2.01	1.85
Воронежская обл. 01	0.00	600	13.00	15.12.2007	-	108.50	0.00	0.00	0.00	0.00	-0.04	31.70	11.98	6.08	-	1.15	1.09
Воронежская обл. 02	1.15	500	13.00	18.06.2009	-	112.59	112.40	112.59	2.13	0.51	0.76	30.99	11.55	7.32	-	2.38	2.22
Иркутская обл., 01	0.00	700	10.50	22.07.2007	-	102.10	102.00	102.20	0.00	-0.02	-0.21	5.34	10.28	7.76	-	0.84	0.78
Иркутская обл. 31001	0.92	1500	10.00	17.12.2009	-	102.50	102.30	102.68	-0.18	0.18	0.29	19.53	9.76	7.81	-	1.62	1.50
Иркутская обл, 31002	0.00	900	8.50	23.10.2008	-	100.25	100.10	100.40	0.00	0.35	0.05	32.14	8.48	7.82	-	1.04	0.97
Калужская обл., 01	0.00	300	10.00	24.12.2007	-	101.30	100.00	102.60	0.00	0.00	0.10	21.64	9.87	8.29	-	1.22	1.12
Карелия, 34009	0.00	2000	8.40	02.06.2010	-	100.12	0.00	102.00	-99.00	0.09	0.11	22.09	8.39	8.17	-	2.91	2.69
Кировская обл, 01	0.00	400	8.39	22.12.2008	-	100.78	100.55	101.00	0.00	0.00	0.05	18.62	8.33	7.97	-	1.21	1.12
Кomi, 05	0.11	500	14.00	24.12.2007	-	108.03	108.03	108.20	-0.07	-0.32	0.05	30.30	12.96	6.82	-	1.17	1.10
Кomi, 06	0.00	700	14.00	14.10.2010	-	117.27	117.15	117.39	0.00	-0.04	1.47	57.53	11.94	7.32	-	3.22	3.00
Кomi, 07	0.00	1000	12.00	22.11.2013	-	107.76	106.25	109.26	0.00	0.00	2.76	36.49	11.14	7.79	-	4.97	4.61
Кomi, 08	0.00	1000	9.00	03.12.2015	-	97.63	96.19	99.50	0.00	6.13	-4.62	1.48	9.22	8.02	-	6.30	5.83
Костромская обл., 04	0.00	800	12.00	11.03.2008	-	106.20	0.00	0.00	0.00	0.00	0.66	29.59	11.30	7.14	-	1.36	1.27
Красноярский край, 02	0.00	1500	10.95	26.10.2006	-	100.52	100.45	100.59	0.00	-0.13	0.03	14.10	10.89	6.60	-	0.12	0.12
Красноярский кр, 34003	0.00	3000	7.00	01.10.2008	-	99.59	99.50	99.68	0.00	0.01	0.40	30.49	7.03	7.10	-	1.45	1.36
Краснодарский край, 01	0.00	1000	10.00	15.05.2007	-	101.82	101.73	101.90	0.00	-0.03	-0.07	32.33	9.82	7.29	-	0.65	0.61
Ленинградская обл., 02	0.00	800	14.01	08.12.2010	-	124.70	123.00	0.00	0.00	1.14	-0.56	33.78	11.23	7.28	-	3.36	3.13
Ленинградская обл. 03	0.00	1300	13.50	05.12.2014	-	129.50	129.00	130.00	0.00	0.40	0.05	32.18	10.42	7.51	-	5.61	5.22
Московская обл., 03	0.00	1000	11.00	19.08.2007	-	104.70	0.00	104.70	0.00	-0.29	0.00	6.63	10.51	5.85	-	0.91	0.86
Московская обл., 05	0.42	12000	10.00	30.03.2010	-	107.79	107.75	107.79	0.04	-0.05	0.36	32.88	9.28	6.88	-	2.35	2.19
Московская обл., 04	0.00	9600	11.00	21.04.2009	-	110.28	110.21	110.35	0.00	-0.14	0.05	14.47	9.97	6.84	-	2.29	2.15
Московская обл., 25006	0.00	12000	9.00	19.04.2011	-	107.80	107.80	107.97	-0.44	-0.03	1.27	34.27	8.35	7.11	-	3.78	3.53
Нижегородская обл. 01	0.00	1000	11.80	01.11.2006	-	100.59	100.50	100.67	0.00	0.18	-0.20	12.93	11.73	7.47	-	0.14	0.13
Нижегородская обл. 02	0.00	2500	10.24	02.11.2008	-	104.04	103.95	104.13	0.00	0.14	-0.19	36.75	9.84	7.18	-	1.33	1.24
Новосибирская обл. 02	0.00	2000	13.30	29.11.2007	-	105.05	103.50	106.99	0.00	-1.74	1.63	4.01	12.66	9.17	-	1.14	1.05
Новосибирская обл. 03	0.00	2500	9.00	15.12.2009	-	101.60	101.20	101.60	-0.05	0.00	0.35	20.47	8.86	7.75	-	2.14	1.98
Самарская обл., 02	0.00	2000	6.82	09.09.2010	-	98.90	0.00	0.00	0.00	1.12	16.44	6.90	7.33	-	3.47	3.23	
Самарская обл., 03	5.89	4500	7.60	11.08.2011	-	100.80	100.75	100.85	-99.00	-0.30	0.00	5.21	7.54	7.61	-	4.13	3.84
Тверская обл., 02	0.02	1000	16.90	23.11.2006	-	101.80	101.80	101.87	-0.25	0.05	-2.58	8.33	16.60	7.70	-	0.20	0.19
Тверская обл., 03	0.00	800	7.95	30.11.2008	-	100.47	100.33	100.60	0.00	0.00	0.20	2.40	7.91	7.95	-	2.05	1.90
Томская обл., 03	0.11	600	11.00	13.10.2007	-	103.35	103.35	103.55	-1.91	0.29	-0.77	45.51	10.64	6.94	-	1.01	0.95
Томская обл, 34026	0.00	900	9.00	09.11.2009	-	100.20	100.00	100.40	0.00	0.00	0.25	30.82	8.98	7.40	-	2.37	2.21
Тульская обл., 31001	23.50	1500	8.50	28.06.2009	-	102.10	101.75	102.10	-99.00	0.07	0.74	17.00	8.33	7.88	-	2.48	2.30
Удмуртская респ, 01	3.41	1000	8.20	27.12.2008	-	100.91	100.85	101.15	-0.05	0.11	0.05	17.07	8.13	7.90	-	2.11	1.95
Хабаровский край, 02	0.06	700	10.00	05.10.2006	-	100.15	100.15	100.30	-0.10	0.00	-0.10	18.63	9.99	7.57	-	0.07	0.06
Хабаровский край, 06	0.00	1000	9.00	24.11.2009	-	100.78	100.75	100.80	0.00	0.13	0.60	27.12	8.93	7.54	-	2.07	1.93
ХМАО, 02	0.00	5000	12.00	27.05.2008	-	108.16	107.01	109.30	0.00	1.56	-1.86	34.85	11.10	6.97	-	1.55	1.45
Чувашия, 03	0.00	500	9.50	13.04.2007	-	100.80	100.40	0.00	0.00	0.00	-0.21	15.88	9.42	8.33	-	0.57	0.53
Чувашия, 04	3.64	750	12.33	27.03.2009	-	111.52	111.60	113.20	2.15	-1.33	-0.39	56.41	11.06	7.42	-	2.17	2.02
Чувашия, 05	3.41	1000	7.85	05.06.2011	-	100.40	100.30	100.65	-99.00	0.15	0.97	20.65	7.82	7.89	-	3.97	3.68
Якутия, 03	4.63	800	12.00	17.06.2008	-	109.27	108.10	109.27	0.17	1.39	1.02	27.29	10.98	6.56	-	1.59	1.49
Якутия, 05	0.00	2000	9.00	21.04.2007	-	100.75	100.60	100.90	0.00	-0.30	-0.01	13.07	8.93	7.08	-	0.59	0.55
Якутия, 06	0.00	2000	10.00	13.05.2010	-	107.88	107.76	108.00	0.00	-0.03	0.51	6.85	9.27	7.30	-	2.68	2.50
Якутия, 35001	0.00	2500	7.95	11.04.2013	-	100.97	100.85	101.09	0.00	0.05	0.35	11.54	7.87	7.96	-	4.51	4.18
ЯНАО, 01	0.00	1800	10.00	03.08.2008	-	106.05	0.00	0.00	0.00	0.14	0.16	10.14	9.43	6.65	-	1.76	1.65
Ярославская обл., 02	0.00	1000	12.78	03.07.2007	-	104.65	104.44	104.85	0.00	-0.15	-0.12	24.16	12.21	6.99	-	0.76	0.71
Ярославская обл., 03	0.00	1000	12.00	17.11.2006	-	101.05	100.85	101.25	0.00	-0.15	-0.20	26.70	11.88	5.99	-	0.18	0.17
Ярославская обл., 04	0.00	1000	11.00	26.05.2009	-	107.08	106.45	107.70									

ЭМИТЕНТЫ	ОБЪЕМЫ		ПОГАШЕНИЕ/ ВЫКУП			ЦЕНА		ИЗМЕНЕНИЕ,%			ДОХОДНОСТЬ,%			ДЮРАЦИЯ			
	Оборот, млн. руб.	Объем, млрд. руб.	Купон,%	Погашение	Оферта	Индикат. цена	Покупка	Продажа	день	неделя	месяц	НКД	Текущая	К погаш.	К оферте	Дюр. лет.	Мод. дюр.
Нефть и газ																	
ГАЗПРОМ А3	5.34	10000	8.11	18.01.2007	-	101.00	101.00	101.06	-0.22	0.10	-0.05	11.33	8.03	5.17	-	0.35	0.34
ГАЗПРОМ А4	24.03	5000	8.22	10.02.2010	-	104.70	104.61	104.70	-0.14	0.07	0.89	5.86	7.85	6.77	-	3.04	2.85
ГАЗПРОМ А5	51.98	5000	7.58	09.10.2007	-	101.93	101.71	102.05	0.32	-0.39	0.20	31.77	7.44	5.78	-	1.02	0.97
ГАЗПРОМ А6	9.77	5000	7.22	06.08.2009	-	100.70	100.70	100.80	-0.38	-0.02	0.95	6.33	7.17	7.07	-	2.66	2.48
Лукойл 02	2.66	6000	7.15	17.11.2009	20.11.2007	101.85	101.70	101.85	0.05	0.00	0.93	21.74	7.02	-	5.59	1.14	1.08
НГК ИТЕРА	4.11	2000	9.75	07.12.2007	-	101.39	101.39	101.40	0.04	0.10	0.05	25.64	9.62	8.70	-	1.17	1.08
НОВАТЭК, 01	0.00	1000	9.40	30.11.2006	-	100.65	100.64	100.65	0.00	0.00	-0.20	26.27	9.34	6.25	-	0.22	0.21
Мособлгаз, 01	0.00	1000	10.75	21.12.2008	-	102.09	102.00	102.18	0.00	-0.05	0.20	23.86	10.53	9.25	-	1.27	1.16
РуссНефть, 01	3.34	7000	9.25	10.12.2010	12.12.2008	101.00	101.00	101.15	-0.38	0.14	0.54	22.05	9.16	-	8.93	2.05	1.88
УдмуртНП, 01	6.50	1500	9.50	01.09.2008	01.12.2006	100.00	100.00	100.14	-0.20	0.00	0.19	2.60	9.50	-	9.48	0.22	0.20
Электроэнергетика																	
Башкирэнерго, 02	0.00	500	9.50	22.02.2007	-	100.92	99.43	101.00	0.17	0.00	0.00	4.68	9.41	7.36	-	0.45	0.42
Ленэнерго, 01	0.00	3000	10.25	19.04.2007	-	100.92	100.77	101.07	0.00	0.20	0.85	40.44	10.16	8.81	-	0.58	0.53
Магнит, 01	0.00	1500	9.85	18.12.2008	21.12.2006	101.15	100.98	101.32	0.00	-0.06	-0.05	21.86	9.74	-	5.51	0.28	0.26
Мосэнерго, 02	0.03	5000	7.65	18.02.2016	23.02.2012	100.43	100.35	100.50	0.29	0.16	2.38	2.31	7.62	-	7.70	4.55	4.23
РКС, 01	0.00	1500	9.70	15.04.2009	17.10.2007	100.78	100.60	100.95	0.00	-0.25	0.60	38.53	9.63	-	9.13	1.03	0.94
Свердловэнерго, 01	0.00	500	11.50	01.03.2007	-	101.00	100.71	0.00	0.00	0.25	0.25	3.47	11.39	9.24	9.24	0.47	0.43
Татэнерго, 01	0.00	1500	9.65	13.03.2008	-	102.35	0.00	0.00	0.00	-0.10	0.29	47.32	9.43	8.12	-	1.37	1.27
ФСК ЭЭС 03	7.02	7000	7.10	12.12.2008	-	100.25	100.15	100.35	-0.15	-0.05	0.80	16.92	7.08	7.09	-	2.09	1.95
ФСК ЭЭС, 01	0.00	5000	8.80	18.12.2007	-	102.90	102.90	103.00	-0.24	0.05	0.00	20.01	8.55	6.47	-	1.21	1.13
ФСК ЭЭС, 02	39.56	7000	8.25	22.06.2010	-	104.05	104.00	104.10	-0.14	0.05	1.64	17.18	7.93	7.13	-	3.28	3.06
Связь																	
Волгателеком 03	0.00	2300	8.50	30.11.2010	-	101.73	101.70	101.75	0.00	-0.39	1.44	22.59	8.36	8.03	-	2.82	2.61
Волгателеком 02	0.00	3000	8.20	30.11.2010	04.12.2008	100.79	100.62	100.95	0.00	-0.25	0.50	21.79	8.14	-	7.94	2.04	1.89
Дальсвязь 01	0.00	1000	13.00	15.11.2006	-	100.89	100.80	100.98	0.00	-0.14	-0.20	41.67	12.89	7.62	-	0.18	0.17
Дальсвязь, 02	9.19	2000	8.85	30.05.2012	02.06.2010	102.25	102.25	102.32	-0.07	-0.22	2.45	23.28	8.66	-	8.28	3.14	2.90
Дальсвязь, 03	10.10	1500	8.60	03.06.2009	-	101.00	101.00	101.35	-0.20	0.00	1.00	22.62	8.51	8.22	-	1.90	1.76
МГТС, 04	0.00	1000	7.10	22.04.2009	25.04.2007	100.30	0.00	0.00	0.00	0.00	0.25	26.84	7.08	-	6.69	0.60	0.56
МГТС, 05	0.00	1500	8.30	25.05.2010	29.05.2007	101.22	0.00	0.00	0.00	0.00	-0.07	23.65	8.20	-	6.60	0.69	0.65
Мегафон, 03	0.00	3000	9.25	15.04.2008	-	103.32	0.00	103.90	0.00	0.17	-0.08	37.00	8.95	7.13	-	1.47	1.37
Сибирьтелеком, 04	0.00	2000	12.50	05.07.2007	-	103.88	103.78	103.98	0.00	0.63	-0.43	22.95	12.03	7.60	-	0.79	0.73
Сибирьтелеком, 05	0.00	3000	9.20	25.04.2008	-	102.64	102.11	103.16	0.00	0.00	0.49	34.28	8.96	7.57	-	1.50	1.39
Сибирьтелеком, 06	9.98	2000	7.85	16.09.2010	23.09.2008	99.75	99.70	100.00	-0.17	-0.08	1.01	36.99	7.87	-	8.09	1.85	1.71
Сибирьтелеком, 07	58.91	2000	8.65	20.05.2009	-	101.40	101.40	101.80	-0.20	0.20	1.25	26.07	8.53	8.21	-	2.40	2.22
СЗ Телеком, 02	0.00	1500	7.50	03.10.2007	-	100.20	100.00	0.00	0.00	0.10	0.28	13.97	7.49	7.35	-	0.59	0.55
СЗ Телеком, 03	0.00	3000	9.25	24.02.2011	28.02.2008	102.12	0.00	103.50	0.00	-0.10	0.10	2.79	9.06	-	7.93	1.38	1.28
СМАРТС, 02	0.08	500	14.00	26.06.2007	26.12.2006	99.56	99.56	100.00	-0.54	0.20	-0.55	29.53	14.06	-	15.13	0.29	0.25
СМАРТС, 03	0.66	1000	14.10	29.09.2009	03.10.2006	99.70	98.15	99.70	-0.10	-0.20	-0.49	61.81	14.14	-	18.02	0.06	0.05
Таттелеком, 03	0.00	600	11.75	06.05.2007	-	102.15	101.80	102.50	0.00	0.15	-0.10	10.95	11.50	8.57	-	0.63	0.58
УРСИ 04	0.35	3000	9.99	01.11.2007	-	103.25	103.00	103.25	0.15	0.24	0.00	35.58	9.68	7.08	-	1.07	1.00
УРСИ 06	0.00	2000	8.20	17.11.2011	20.11.2008	100.60	100.60	100.80	0.00	-0.01	0.87	24.49	8.15	-	8.04	2.01	1.86
Центртелеком 03	0.00	2000	12.35	15.09.2006	-	100.07	0.00	0.00	0.00	-0.13	-0.58	60.23	12.34	5.62	-	0.01	0.01
Центртелеком 04	3.32	5623	13.80	21.08.2007	-	114.50	114.42	114.55	-0.17	0.35	1.24	8.70	12.05	8.32	-	2.53	2.34
Центр. Телеграф, 03	0.00	700	9.75	01.04.2009	-	101.15	0.00	0.00	0.00	0.00	0.60	18.16	9.64	9.56	-	2.26	2.06
ЮТК, 01	0.00	1500	14.24	14.09.2006	-	100.03	0.00	0.00	0.00	-0.10	-0.54	69.83	14.24	9.90	-	0.01	0.01
ЮТК, 03	0.00	3500	10.90	10.10.2009	09.10.2007	102.20	102.10	102.30	0.00	0.19	0.49	46.59	10.67	-	8.89	1.00	0.92
ЮТК 04	0.00	5000	10.50	09.12.2009	-	102.25	0.00	0.00	0.00	0.05	0.71	25.60	10.27	9.11	-	1.78	1.63
Металлургия																	
Амурметалл, 01	0.00	1500	9.80	26.02.2009	-	101.65	101.50	101.80	0.00	0.35	0.45	2.95	9.64	9.24	-	2.24	2.05
ИНПРОМ, 02	11.47	1000	10.70	15.07.2010	19.07.2007	100.90	100.80	100.90	0.10	-0.10	1.17	15.54	10.60	-	9.77	0.83	0.75
ИНПРОМ, 03	28.45	1300	10.70	18.05.2011	23.05.2007	100.00	99.97	100.00	0.00	0.01	-0.05	32.25	10.70	-	10.93	0.67	0.60
МаирИнвест, 01	0.06	500	12.30	03.04.2007	-	100.15	100.05	100.15	-0.10	0.84	-0.15	23.25	12.28	12.55	-	0.54	0.48
МаирИнвест, 02	0.00	1000	10.90	16.12.2008	28.11.2006	100.75	100.50	101.00	0.00	-0.20	0.03	31.06	10.82	-	7.12	0.21	0.20
Макси-Групп, 01	0.00	3000	11.25	12.03.2009	13.09.2007	98.10	0.00	0.00	0.00	0.05	-0.51	55.17	11.47	-	13.77	0.93	0.81
МЗ им. Серова, 02	0.00	2000	8.75	27.02.2009	-	99.15	98.55	99.75	0.00	-1.25	0.00	2.40	8.83	9.35	-	2.26	2.07
НМЗ им. Кузьмина, 01	0.00	1200	11.00	14.02.2010	16.08.2007	99.73	99.45	100.00	0.00	0.00	-0.46	7.84	11.03	-	11.62	0.90	0.81
НСММЗ, 01	0.00	1000	1.00	19.05.2008	-	99.99	0.00	100.00	11.10	0.00	-9.91	3.07	1.00	1.01	-	1.67	1.66
ОМК, 01	0.00	3000	9.20	12.06.2008	-	102.17	102.05	102.29	0.00	0.05	0.17	23.95	9.00	7.99	-	1.63	1.51
Русал Фин 02	0.00	5000	8.00	20.05.2007	-	100.61	100.61	110.61	-0.09	0.00	0.05	24.99	7.95	7.18	-	0.67	0.62
РусАлФин, 03	9.99	6000	7.20	21.09.2008	-	100.05	99.80	100.05	0.05	0.20	1.06	34.32	7.20	7.30	-	1.86	1.73
Свободный сокол, 02	0.00	600	11.75	22.11.2007	-	100.00	99.60	100.40	0.00	0.00	0.50	35.09	11.75	12.06	-	1.12	1.00
СГ МЕЧЕЛ, 01	0.00	2000	5.50	22.11.2007	-	100.00	0.00	100.00	0.00	0.00	0.00	16.42	5.50	5.57	-	1.16	1.10
СГ МЕЧЕЛ, 02	0.00	5000	8.40	12.06.2013	16.06.2010	100.48	100.48	100.55	-0.19	0.							

ЭМИТЕНТЫ ОБЪЕМЫ ПОГАШЕНИЕ/ ВЫКУП ЦЕНА ИЗМЕНЕНИЕ,% ДОХОДНОСТЬ,% ДЮРАЦИЯ

Оборот, Объем, Купон,% Погашение Оферта Индикат. Покупка Продажа день неделя месяц НКД Текущая К погаш. К оферте Дюр. лет. Мод. дюр
млн. руб. млрд. руб.

Машиностроение

Автоваз, 02	21.35	3000	9.20	13.08.2008	14.02.2007	100.75	100.70	100.80	0.13	-0.08	-0.20	6.55	9.13	-	7.34	0.43	0.40
Автоваз, 03	0.06	5000	7.80	22.06.2010	26.06.2007	100.10	100.10	100.35	0.00	-0.40	0.45	16.24	7.79	-	7.79	0.77	0.71
Вагонмаш, 01	0.00	300	13.50	19.06.2008	-	105.40	105.20	105.60	0.00	0.46	0.85	29.96	12.81	10.33	-	1.60	1.45
ВКМ-Финанс, 01	0.00	1000	10.25	04.06.2008	06.12.2006	100.25	100.20	100.30	0.00	-0.20	-0.40	26.96	10.22	-	8.93	0.24	0.22
Волгабурмаш 01	0.49	600	11.10	08.10.2008	11.10.2006	100.05	99.95	100.05	0.04	0.00	-0.04	46.22	11.09	-	10.02	0.08	0.07
Газ-Финанс, 01	10.00	2000	8.49	08.02.2011	12.02.2008	100.00	99.80	100.00	-0.10	0.01	0.60	6.28	8.49	-	8.66	1.36	1.25
ЕПК 01	5.00	1000	8.75	02.10.2008	05.10.2006	100.00	99.75	100.00	0.00	0.05	0.20	37.88	8.75	-	8.43	0.07	0.06
ИжАвто, 01	0.00	1200	10.70	14.03.2007	-	99.53	0.00	0.00	0.00	-0.05	0.50	52.77	10.75	12.03	-	0.48	0.43
Ижмаш, 02	0.00	1000	13.55	17.06.2008	19.12.2006	100.05	99.00	101.10	0.00	-0.01	-0.54	30.81	13.54	-	12.96	0.27	0.24
Интегра Финанс, 01	0.00	2000	10.50	20.03.2009	-	101.10	101.00	0.00	0.00	-0.43	0.14	49.19	10.39	10.24	-	2.18	1.98
ИРКУТ 03	0.52	3250	8.74	16.09.2010	-	101.20	101.00	101.65	0.20	-0.26	0.32	41.19	8.64	8.56	-	3.34	3.08
КАМАЗ-Финанс, 01	0.00	1200	6.00	11.11.2006	-	98.40	99.00	0.00	0.00	0.00	0.00	20.05	6.10	15.51	-	0.17	0.14
КАМАЗ-Финанс, 02	0.00	3000	8.45	17.09.2010	19.09.2008	99.77	99.77	99.95	-0.23	0.00	0.28	39.59	8.47	-	8.76	1.83	1.68
Криогенмаш, 02	0.00	500	9.75	08.07.2008	-	101.80	100.30	110.18	0.00	0.00	0.15	16.56	9.58	3.49	-	1.71	1.65
Мотовилих. заводы, 01	10.08	1500	10.00	22.01.2009	26.07.2007	100.80	100.50	101.59	-0.98	0.00	-0.25	12.60	9.92	-	9.20	0.85	0.78
Моторостроитель, 01	0.00	800	12.00	19.03.2009	20.09.2007	100.32	100.05	100.59	0.00	-0.05	0.32	56.55	11.96	-	11.99	0.94	0.84
ПМЗ, 01	0.00	750	9.90	21.07.2009	24.07.2007	100.25	100.00	100.50	0.00	0.00	0.07	13.02	9.88	-	9.94	0.83	0.76
Промтрактор, 01	25.01	1500	9.75	03.07.2008	-	100.02	99.92	100.10	0.02	0.00	0.00	17.63	9.75	4.52	-	1.70	1.63
Росвертол, 01	1.61	800	9.30	26.05.2009	27.11.2007	100.65	100.55	100.63	0.08	0.02	0.45	26.50	9.24	-	8.89	1.15	1.05
Салют-Энергия, 01	0.00	3000	10.15	25.12.2007	26.12.2006	100.08	100.01	100.15	0.00	0.09	-1.59	21.13	10.14	-	9.66	0.29	0.27
НПО САТУРН, 01	0.00	1500	9.00	23.03.2008	24.03.2007	100.47	100.35	100.58	0.00	0.00	0.07	42.16	8.96	-	8.24	0.51	0.47
Северсталь-авто, 01	0.00	1500	11.25	21.01.2010	25.01.2007	101.71	0.00	0.00	0.00	0.00	-0.77	14.18	11.06	-	6.46	0.37	0.35
СОК-Автокомпл., 01	0.06	1100	12.32	24.04.2008	27.10.2006	99.90	99.90	100.15	-0.25	0.05	0.30	46.24	12.33	-	13.27	0.13	0.11
Стройтрансгаз, 01	9.20	3000	9.60	25.06.2008	-	101.65	100.41	101.85	0.10	0.25	0.15	19.73	9.44	8.75	-	1.66	1.52
ТВЗ, 01	0.00	750	14.60	10.10.2006	-	100.48	100.41	100.55	0.00	-0.10	-0.69	61.60	14.53	8.03	-	0.08	0.07
Трансмашхолдинг, 01	0.00	1500	1.00	01.12.2007	-	90.02	0.00	95.00	0.00	-1.10	-3.19	2.79	1.11	10.12	-	1.21	1.10
Уралвагонзавод, 01	0.00	2000	13.36	30.09.2008	03.10.2006	100.50	100.20	100.50	0.29	-0.44	-0.45	58.56	13.29	-	4.76	0.06	0.06
Уралвагонзавод 02	0.42	3000	9.35	05.10.2010	03.10.2007	100.52	100.46	100.65	-0.03	-0.10	0.04	40.73	9.30	-	9.01	0.99	0.91

Добывающая промышленность

Белон-Финанс, 01	0.00	1500	9.10	03.06.2009	-	100.75	100.75	100.95	0.00	-0.21	0.90	23.93	9.03	8.97	-	2.42	2.22
СУЭК, 02	0.00	1000	8.50	15.02.2007	-	99.50	0.00	0.00	0.00	0.00	-0.45	5.82	8.54	10.05	-	0.42	0.39
Хайленд Голд Финанс, 01	0.00	750	12.00	02.04.2008	09.10.2006	99.90	0.00	99.90	0.00	-0.30	0.10	22.36	12.01	-	13.92	0.08	0.07

Потребительский сектор

Аладушкин 01	3.21	500	12.00	08.03.2007	-	100.25	100.01	100.39	-0.15	1.41	-0.10	1.32	11.97	11.44	-	0.49	0.44
АрнестФинанс, 01	0.00	600	10.30	29.04.2009	25.04.2007	100.00	0.00	0.00	0.00	0.46	-0.46	38.94	10.30	-	10.52	0.59	0.54
Балтика, 01	0.00	1000	8.75	20.11.2007	-	101.40	0.00	0.00	0.00	0.00	0.24	19.90	8.63	7.70	-	1.21	1.12
Балтимор-Нева, 02	0.00	800	11.65	15.05.2008	23.11.2006	100.53	100.35	100.70	0.00	0.25	-0.40	37.02	11.59	-	7.86	0.20	0.18
Вимм-Биль-Данн, 02	51.45	3000	9.00	15.12.2010	-	102.90	102.90	0.00	-0.44	0.34	0.68	20.22	8.75	8.34	-	3.58	3.30
Группа ОСТ, 02	0.28	1000	12.90	08.05.2008	10.05.2007	99.85	99.50	99.85	0.00	0.00	-0.25	43.47	12.92	-	13.50	0.63	0.56
Джей-Эф-Си, 02	5.05	1200	13.00	04.12.2007	05.12.2006	100.90	100.82	101.00	0.00	-0.15	-0.32	34.55	12.88	-	8.75	0.23	0.21
Нидан-Инвест, 01	5.06	1000	10.80	16.05.2007	-	101.23	101.05	101.50	-0.12	0.15	-0.30	34.62	10.67	9.04	-	0.65	0.60
Инмарко, 01	0.00	1000	9.85	19.12.2008	22.12.2006	99.52	0.00	100.25	0.00	-0.70	0.10	21.59	9.90	-	11.39	0.28	0.25
Красный Восток, 01	0.00	1500	11.50	25.02.2007	-	101.44	101.11	101.44	0.00	0.01	-0.15	5.04	11.34	8.19	-	0.46	0.42
Нутринвестхолдинг, 01	0.00	1200	11.00	09.06.2009	-	100.30	0.00	0.00	0.00	0.00	0.20	27.12	10.97	3.02	-	2.50	2.42
Нэфис Косметикс, 01	0.00	400	10.50	22.04.2007	-	100.48	100.40	100.55	0.00	0.06	-0.08	40.85	10.45	9.88	-	0.59	0.53
Отеч. лекарства, 02	0.00	1300	10.25	17.02.2009	21.08.2007	99.70	99.50	99.89	0.00	0.00	0.00	5.62	10.28	-	10.86	0.92	0.83
Очаково, 02	3.97	1500	8.50	19.09.2008	-	99.30	99.21	99.35	0.14	-0.19	0.61	39.82	8.56	9.19	-	1.44	1.32
ПИТ-Инвестментс 01	0.00	1000	12.00	28.09.2006	-	100.20	0.00	100.20	0.00	0.00	-0.79	54.25	11.98	7.30	-	0.05	0.04
ПИТ-Инвестментс 02	0.62	1500	14.25	23.03.2009	29.09.2006	100.15	100.15	100.45	-0.04	-0.10	-1.13	65.59	14.23	-	7.93	0.05	0.05
Русский Текстиль 02	0.39	1000	12.75	05.03.2009	-	98.02	98.02	98.30	-0.38	-1.03	0.71	1.40	13.01	14.60	-	1.57	1.37
Русский Текстиль 03	6.43	1200	12.00	20.10.2009	18.10.2007	97.86	97.86	98.00	-0.25	0.15	0.13	45.70	12.26	-	14.63	1.02	0.89
С-Аэро, 01	0.00	400	11.50	20.05.2009	21.11.2007	100.00	0.00	0.00	0.00	0.00	0.00	5.99	11.50	-	12.00	1.13	1.01
Санвэй, 01	0.52	1000	11.66	03.12.2008	06.06.2007	101.15	101.05	101.34	0.10	-0.25	0.30	30.67	11.53	-	10.19	0.71	0.64
Синергия, 01	0.00	1000	10.70	22.04.2009	24.10.2007	99.82	99.65	99.98	0.00	0.25	0.28	40.45	10.72	-	11.15	1.04	0.94
Талосто-Финанс, 01	0.00	1000	10.00	06.03.2009	07.09.2007	100.00	99.75	100.25	0.00	0.00	0.00	0.82	10.00	-	10.25	0.97	0.88
Яковлевский Текстиль, 01	0.00	1000	12.00	31.10.2008	27.10.2006	99.98	99.95	100.00	0.00	0.00	0.05	44.71	12.00	-	11.68	0.13	0.11

Агропромышленный комплекс

АПК Аркада 01	1.20	600	13.20	28.06.2008	29.06.2007	99.90	99.80	99.95	-0.10	-0.09	-0.02	26.76	13.21	-	13.71	0.77	0.67
АПК Аркада, 02	0.01	1000	13.31	20.02.2009	22.08.2007	100.08	100.01	100.08	0.04	0.02	0.01	7.29	13.30	-	13.63	0.91	0.80
АПК ОГО, 01	4.92	1100	15.50	22.04.2007	-	101.10	101.10	101.25	-0.10	-0.19	-0.09	51.26	15.33	13.59	-	0.49	0.43
АПК ОГО, 02	1.20	1200	12.95	25.02.2009	-	99.90	99.60	100.00	0.00	0.10	-0.10	5.32	12.96	13.42	-	1.99	1.76
Белгранкорм	0.00	700	10.90	02.12.2008	05.12.2006	100.20	0.00	100.20	0.00	0.10	0.15	1.79	10.88	-	10.00	0.23	0.21
Евросервис	0.00	1500	14.00	18.12.2007	19.12.2006	100.16	0.00	0.00	0.00	-0.14	-0.50	31.84	13.98	-	14.06	0.26	0.23
КБК Черемушки, 01	0.00	700	11.30	02.03.2009	05.03.2007	99.50	0.00	0.00	0.00	0.00	-0.65	2.17	11.36	-	12.38	0.48	0.43
Микояновский, 01	0.00	1000	13.50	18.09.2006	-	100.35	0.00	0.00	0.00	1.57	-2.97	65.10	13.45	-	-	0.02	0.02
Моссельпром, 01	0.00	1000	13.00	12.12.2008	15.06.2007	100.93	100.85	101.00	0.00	-0.06	0.13	30.99	12.88	-	11.97	0.73	0.65
ПАВА, 01	0.00	350	11.00	15.06.2008	15.09.2006	99.60	0.00	0.00	0.00	0.00	0.10	26.22	11.04	-	46.47	0.01	0.01
Праймери Дон, 01	0.04																

ЭМИТЕНТЫ	ОБЪЕМЫ		ПОГАШЕНИЕ/ ВЫКУП			ИНДИКАТ. ЦЕНА	ЦЕНА		ИЗМЕНЕНИЕ,%			ДОХОДНОСТЬ,%			ДЮРАЦИЯ		
	Оборот, млн. руб.	Объем, млрд. руб.	Купон,%	Погашение	Оферта		Покупка	Продажа	день	неделя	месяц	НКД	Текущая	К погаш.	К оферте	Дюр. лет.	Мод. дюр.
Розничный сектор																	
Арбат энд Ко, 01	0.00	1500	10.50	20.06.2008	22.06.2007	100.10	100.00	100.20	0.00	0.10	0.00	23.01	10.49	-	10.59	0.75	0.68
Виктория-Финанс, 01	0.00	1500	9.90	29.01.2009	01.02.2007	100.08	100.03	100.12	0.00	-0.04	0.19	10.58	9.89	-	9.60	0.39	0.36
Детский мир, 01	0.00	1150	8.50	26.05.2015	-	98.88	98.75	99.00	0.00	-0.50	-0.30	22.82	8.60	8.87	-	6.17	5.67
Дикая Орхидея, 01	1.01	1000	11.30	09.04.2009	12.04.2007	100.36	100.35	100.45	-0.09	0.27	0.16	18.58	11.26	-	11.07	0.56	0.51
Дикси-Финанс, 01	0.00	3000	9.25	17.03.2011	-	98.87	98.75	98.99	0.00	-0.35	0.20	43.59	9.36	9.79	-	3.63	3.30
ДОМО-Финанс, 01	0.00	1000	12.50	14.02.2008	15.02.2007	99.98	99.85	100.10	0.00	-0.01	-0.01	8.56	12.50	-	12.45	0.43	0.38
Евростель, 02	0.00	3000	10.25	02.06.2009	04.12.2007	100.05	99.90	100.20	0.00	0.04	-0.04	27.24	10.25	-	10.44	1.16	1.05
Инком-Лада, 02	8.00	1400	11.75	12.02.2010	16.02.2007	100.01	100.00	100.20	0.01	-0.05	-0.20	7.73	11.75	-	12.23	0.43	0.38
Копейка ТД, 01	0.00	1200	9.75	17.06.2008	19.12.2006	100.77	0.00	0.00	0.00	-0.18	0.20	13.89	9.68	-	7.04	0.27	0.25
Копейка ТД, 02	8.27	4000	8.70	15.02.2012	18.02.2009	99.45	99.41	99.55	0.00	-0.15	1.26	4.53	8.75	-	9.26	2.22	2.03
Магнит 01	0.00	2000	9.34	19.11.2008	-	101.95	0.00	0.00	0.00	0.09	0.11	28.15	9.16	8.51	-	1.98	1.83
Марта Финанс, 02	1.00	1000	11.75	06.12.2009	07.06.2007	99.35	99.35	99.59	-0.01	-0.09	-0.39	30.90	11.83	-	13.03	0.71	0.63
Марта-Финанс, 01	1.03	700	14.84	22.05.2008	-	102.80	102.55	102.89	-0.18	0.18	-0.56	44.32	14.44	13.33	-	1.50	1.33
Матрица Финанс	10.46	1200	12.32	10.12.2008	13.06.2007	99.20	99.20	99.40	-0.20	0.00	-0.10	30.04	12.42	-	13.85	0.72	0.64
МИР Финанс	1.00	1000	9.89	27.12.2007	27.12.2006	100.05	100.00	100.10	0.00	-0.15	-0.10	20.59	9.89	-	9.75	0.29	0.27
Монетка, 01	0.00	1000	10.70	14.05.2009	15.11.2007	99.48	99.00	0.00	0.00	0.00	-0.32	34.01	10.76	-	11.46	1.10	0.99
Натур продакт, 02	0.99	1000	10.75	16.06.2009	18.12.2007	100.00	0.00	100.20	-0.15	-0.05	0.49	24.45	10.75	-	11.01	1.19	1.08
Перекресток, 01	0.00	1500	8.15	08.07.2008	-	100.02	0.00	100.05	0.00	0.00	-0.20	13.84	8.15	3.79	-	1.73	1.66
Пятерочка Финанс, 01	0.00	1500	11.45	12.05.2010	-	110.00	109.85	110.47	0.00	0.00	0.05	36.70	10.41	8.40	-	3.03	2.79
Пятерочка Финанс, 02	1.04	3000	9.30	14.12.2010	-	104.02	104.12	104.19	0.24	0.00	0.53	21.15	8.94	8.33	-	3.56	3.29
Техносила, 01	0.00	2000	10.00	26.05.2011	28.05.2008	99.63	99.25	100.00	0.00	0.05	0.15	28.22	10.04	-	10.49	1.57	1.42
ТОП-КНИГА, 01	0.00	700	11.35	05.02.2009	08.02.2007	100.28	100.01	100.55	0.00	-0.02	-0.12	9.95	11.32	-	10.53	0.41	0.37
Лесная промышленность и ЦБК																	
АЦБК-Инвест, 02	0.00	500	11.80	20.05.2008	21.11.2006	100.53	100.20	100.85	0.00	0.15	0.00	6.47	11.74	-	9.00	0.19	0.18
АЦБК, 03	0.00	1500	9.95	14.04.2011	18.10.2007	100.65	100.45	100.85	0.00	-0.09	0.65	14.45	9.89	-	9.65	1.04	0.95
Волга, 01	0.00	1500	12.00	13.03.2007	-	101.45	0.00	0.00	0.00	0.00	-0.15	59.18	11.83	9.19	-	0.48	0.44
ГОТЭК, 02	4.97	1500	11.50	18.06.2009	21.12.2006	99.41	99.41	100.18	-0.30	0.20	-0.30	25.52	11.57	-	13.37	0.28	0.24
ДЗ-Финанс, 01	0.00	400	11.60	23.05.2008	25.05.2007	99.75	99.50	100.00	0.00	-2.17	0.10	34.32	11.63	-	12.28	0.67	0.60
НЛК 01	0.00	500	0.00	31.01.2008	-	101.50	0.00	101.50	1.50	0.00	-0.10	0.00	-	-	-	1.89	1.90
ПЭФ Союз, 01	0.00	300	11.00	09.10.2007	05.10.2006	100.20	100.00	100.20	0.00	0.14	0.01	47.62	10.98	-	7.58	0.07	0.06
Строительство, ипотека и недвижимость																	
Адамант, 01	0.30	500	13.10	05.06.2008	-	101.20	101.24	101.40	0.00	-1.07	1.08	34.10	12.94	12.08	-	1.56	1.39
Адамант, 02	2.00	2000	11.25	20.05.2010	24.05.2007	100.00	99.95	100.05	0.00	-0.10	-0.01	5.55	11.25	-	11.72	0.68	0.61
АИЖК 01	0.00	1070	11.00	01.12.2008	-	107.90	107.60	108.20	0.00	0.00	0.00	10.19	7.21	-	1.99	1.85	
АИЖК, 02	1.12	1500	11.00	01.02.2010	-	111.20	111.00	111.20	-0.27	-0.45	1.31	12.36	9.89	7.35	-	2.92	2.72
АИЖК, 03	0.00	2250	9.40	15.10.2010	-	106.07	105.80	106.33	0.00	-0.28	0.28	14.94	8.86	7.22	-	2.52	2.35
АИЖК, 04	0.00	900	8.70	01.02.2012	-	106.45	106.00	106.90	0.00	0.00	0.00	9.77	8.17	7.44	-	4.36	4.06
БЖФ, 01	0.00	500	12.65	19.12.2008	22.12.2006	100.12	100.05	100.18	0.00	0.00	0.05	27.73	12.64	-	12.78	0.27	0.24
Главмосстрой, 01	0.01	2000	1.00	27.05.2007	-	93.50	92.31	93.50	0.00	0.53	-0.11	0.44	1.07	11.10	-	0.70	0.63
Главмосстрой, 02	5.83	4000	11.50	17.03.2011	22.03.2007	101.40	101.00	101.50	-0.05	-0.06	0.94	54.19	11.34	-	8.90	0.50	0.46
ИНТЕКО, 01	0.00	1200	10.95	15.02.2007	-	0.00	0.00	0.00	0.00	-	0.00	7.50	-	-	-	-	-
Искитимцемент 02	0.05	500	12.50	05.11.2008	07.11.2007	100.10	100.10	100.65	-0.65	0.01	0.58	11.30	12.49	-	12.98	1.08	0.96
Искитимцемент, 01	1.16	200	16.80	24.12.2006	-	101.39	0.00	101.39	-0.28	0.38	0.40	36.36	16.57	12.27	-	0.27	0.24
Лаверна, 01	0.53	1000	11.25	08.04.2010	12.04.2007	100.43	100.40	100.60	-0.12	0.00	0.40	46.54	11.20	-	10.71	0.56	0.50
МИА, 01	0.08	2200	10.00	20.09.2012	-	103.00	102.00	103.00	0.00	0.24	0.25	9.40	9.71	9.11	-	2.54	2.33
МИА, 02	0.00	1000	9.50	09.08.2008	06.02.2007	100.15	100.05	100.25	0.00	-0.05	-0.30	8.85	9.49	-	9.42	0.40	0.37
МИА, 03	0.00	1500	9.40	23.02.2012	30.08.2007	100.25	100.15	100.35	0.00	-0.04	-0.11	2.83	9.38	-	9.44	0.93	0.85
Миракс Групп	1.00	1000	12.50	19.08.2008	-	100.37	100.30	100.39	0.05	-0.25	-0.20	6.85	12.45	12.14	-	1.77	1.58
МОИА, 01	0.00	1500	9.00	21.12.2010	23.12.2006	101.75	101.50	102.00	0.00	0.79	0.63	20.22	8.85	-	2.71	0.28	0.27
ПИК, 05	7.79	1120	10.20	20.05.2008	22.05.2007	99.20	99.15	99.35	0.00	-0.10	0.05	5.59	10.28	-	11.91	0.67	0.60
Салаватстекло 01	7.21	750	11.60	25.03.2008	-	102.90	102.80	103.00	-0.39	-0.10	0.98	53.07	11.27	9.75	-	1.38	1.26
Салаватстекло 02	0.00	1200	9.28	28.10.2009	31.10.2007	100.12	100.05	100.18	0.00	0.10	0.41	33.31	9.27	-	9.36	1.07	0.98
Сиб. цемент., 03	0.00	800	9.70	12.06.2008	14.06.2007	100.20	99.90	100.50	0.00	0.00	0.30	23.39	9.68	-	9.60	0.73	0.67
СУ-155	0.00	1500	10.50	30.03.2007	-	100.11	100.01	100.20	0.00	-0.15	0.60	21.29	10.49	10.69	-	0.53	0.48
Терна-Финанс, 01	0.00	500	14.00	16.12.2008	19.12.2006	100.50	0.00	0.00	0.00	0.10	-0.05	31.84	13.93	-	12.64	0.26	0.23
ЦУН ЛенСпецСМУ, 01	0.00	1000	12.00	22.04.2010	24.04.2008	99.84	99.80	99.87	0.00	-0.07	0.00	45.04	12.02	-	11.99	1.42	1.26
ЮСКК, 01	8.10	600	14.00	01.07.2008	17.01.2008	100.02	0.00	100.02	-0.03	-0.05	0.03	26.47	14.00	-	8.71	1.25	1.15
Транспорт																	
АвиаК. Самара, 01	0.44	350	14.00	08.03.2007	-	100.50	100.50	100.75	-0.25	0.55	-0.89	1.53	13.93	12.89	-	0.49	0.43
Ист Лайн Хэндлинг, 02	5.56	3000	11.59	22.05.2008	23.11.2006	100.00	99.75	100.00	-0.09	0.04	0.40	34.61	11.59	-	11.20	0.20	0.18
ММК-Транс, 01	0.00	650	11.50	10.07.2008	11.01.2007	100.25	100.00	100.50	0.00	0.40	-0.74	18.90	11.47	-	10.53	0.33	0.30
РЖД, 05	5.01	10000	6.67	22.01.2009	-	100.10	100.00	100.10	-0.10	0.15	0.96	8.41	6.66				

ЭМИТЕНТЫ ОБЪЕМЫ ПОГАШЕНИЕ/ ВЫКУП ЦЕНА ИЗМЕНЕНИЕ,% ДОХОДНОСТЬ,% ДЮРАЦИЯ

	Оборот, млн. руб.	Объем, млрд. руб.	Купон,%	Погашение	Оферта	Индикат. цена	Покупка		Изменение,%			Доходность,%			Дюрация		
							Покупка	Продажа	день	неделя	месяц	НКД	Текущая	К погаш.	К оферте	Дюр. лет.	Мод. Дюр
Химия и нефтехимия																	
Группа Нитол, 01	0.00	1000	12.00	16.12.2008	19.12.2006	100.50	100.35	100.65	0.00	0.19	-0.35	27.29	11.94	-	9.84	0.27	0.25
Дорогобуж, 01	0.00	900	9.90	11.06.2008	13.12.2006	100.42	0.00	102.15	0.00	-0.35	-0.10	24.14	9.86	-	8.04	0.25	0.24
Куйбышевазот-инвест, 02	0.00	2000	8.80	04.03.2011	-	100.43	100.25	100.60	0.00	0.05	0.50	0.72	8.76	8.87	-	3.80	3.49
МарийскийНПЗ, 01	0.00	800	12.40	16.12.2008	19.06.2007	100.75	100.50	101.00	0.00	-0.20	0.03	28.20	12.31	-	11.62	0.74	0.66
НИКОСХИМ, 01	0.00	750	14.00	14.12.2006	-	100.85	100.60	101.10	0.00	-0.38	-0.05	33.75	13.88	10.27	-	0.26	0.23
НКНХ, 04	0.00	1500	9.99	26.03.2012	02.04.2009	104.85	0.00	0.00	0.00	1.30	44.07	9.53	-	7.98	2.23	2.07	
НКНХ, 03	0.00	2000	8.00	01.09.2007	-	100.00	0.00	0.00	0.00	0.00	1.10	8.00	8.24	-	0.70	0.65	
САНОС 02	21.11	3000	10.00	10.11.2009	13.11.2007	105.65	105.65	105.90	-0.05	-0.16	0.81	32.33	9.47	8.10	-	2.72	2.52
УХК, 01	0.00	500	10.00	21.01.2011	26.01.2007	100.63	0.00	0.00	0.00	0.00	-0.01	12.33	9.94	-	8.52	0.37	0.34

Финансовый сектор

Абсолют банк, 02	0.00	1000	9.70	30.06.2008	02.06.2007	100.43	100.26	101.00	0.00	0.42	0.18	2.39	9.66	-	9.40	0.71	0.65
АК БАРС, 02	0.00	1500	8.25	22.01.2009	26.07.2007	100.00	0.00	100.00	0.00	-0.40	0.60	10.40	8.25	-	8.40	0.85	0.79
Банк Зенит, 01	0.00	1000	8.00	24.03.2007	-	100.18	100.15	100.20	0.00	0.17	-0.05	37.48	7.99	7.80	-	0.51	0.48
Банк ЗЕНИТ, 02	2.50	2000	8.39	16.02.2009	-	100.00	100.00	100.05	-0.10	-0.10	0.45	5.98	8.39	8.56	-	2.24	2.06
Банк Кедр, 01	4.50	450	11.00	05.10.2007	13.10.2006	99.92	99.92	99.99	-0.10	-1.96	0.15	19.89	11.01	-	9.80	0.09	0.08
Банк СПб, 01	0.00	1000	9.60	22.06.2009	17.06.2007	100.10	0.00	0.00	0.00	0.00	0.10	23.41	9.59	-	9.80	0.73	0.66
Банк Спурт, 01	0.00	500	9.25	15.11.2007	16.11.2006	100.25	100.00	100.50	0.00	0.00	0.00	6.34	9.23	-	7.80	0.18	0.17
Внешторгбанк 04	0.00	5000	6.50	19.03.2009	22.03.2007	100.30	0.00	0.00	0.00	0.00	0.10	30.63	6.48	-	6.00	0.51	0.48
Внешторгбанк 05	0.00	15000	6.20	17.10.2013	26.04.2007	100.40	0.00	100.40	0.00	-0.10	0.46	7.81	6.18	-	5.65	0.61	0.58
Газбанк, 01	0.00	750	11.00	25.11.2008	21.11.2006	100.15	100.05	100.24	0.00	-0.25	0.20	33.45	10.98	-	9.91	0.19	0.18
Газпромбанк, 01	16.48	1500	7.10	27.01.2011	-	99.90	99.75	99.90	-0.10	0.86	2.06	7.59	7.11	7.25	-	3.81	3.56
ЕБРР, 01	0.00	5000	4.49	12.05.2010	-	100.18	100.10	100.30	0.00	0.00	-0.03	3.20	4.48	0.17	-	3.63	3.62
ЕБРР, 02	0.00	5000	4.44	21.04.2011	-	100.23	100.10	100.35	0.00	0.00	0.22	5.60	4.43	0.00	-	4.56	4.56
КИТ Финанс, 01	10.95	2000	10.50	18.12.2008	17.12.2006	100.60	100.60	100.75	0.00	-0.20	0.05	24.74	10.44	-	8.00	0.27	0.25
Мастер-Банк, 02	0.00	1000	11.75	23.05.2008	25.05.2007	100.00	99.95	100.15	-0.05	0.05	0.00	34.77	11.75	-	12.03	0.67	0.60
МКБ 01	0.00	500	10.50	25.04.2007	-	100.18	100.10	100.25	0.00	0.00	0.20	13.52	10.48	10.59	-	0.60	0.54
МКБ, 02	6.80	1000	10.40	04.06.2009	06.12.2007	99.90	99.75	99.90	0.09	0.15	-0.15	27.07	10.41	-	10.73	1.16	1.05
ММБ, 01	0.00	1000	8.30	13.02.2007	-	101.00	0.00	0.00	0.00	0.00	0.00	6.14	8.22	5.85	-	0.42	0.40
ММБ, 02	0.00	3000	6.50	11.02.2009	14.02.2007	100.05	0.00	0.00	0.00	0.00	0.00	4.63	6.50	-	6.35	0.43	0.40
Москоммерцбанк, 01	0.00	1000	9.76	10.12.2008	06.12.2006	100.42	100.40	100.44	0.00	0.00	0.02	25.67	9.72	-	7.75	0.24	0.22
НОМОС-Банк, 06	1.92	800	10.03	16.08.2007	-	102.10	101.90	0.00	0.29	-0.44	-0.44	6.87	9.82	7.78	-	0.91	0.84
НОМОС-Банк, 07	0.00	3000	8.25	16.06.2009	18.12.2007	100.10	100.00	100.20	0.00	0.00	0.19	18.76	8.24	-	8.31	1.21	1.12
НФК, 01	11.70	1000	9.80	12.05.2009	07.05.2007	100.04	100.00	100.07	-0.01	0.05	0.40	10.20	9.80	-	10.08	0.63	0.58
Пробизнесбанк, 05	0.00	1000	10.69	29.04.2009	03.10.2006	100.05	100.00	100.09	0.00	0.09	-0.34	38.37	10.69	-	9.57	0.06	0.06
РМБ, 01	0.00	1000	10.50	27.04.2009	26.04.2007	99.80	99.70	99.80	0.03	-0.05	-0.03	39.99	10.52	-	11.09	0.60	0.54
Росбанк, 01	0.51	3000	9.25	15.02.2009	14.02.2007	101.02	101.00	101.15	-0.03	-0.10	-0.05	6.84	9.16	-	6.75	0.43	0.40
Россельхозбанк 01	0.00	3000	7.50	04.06.2008	06.12.2006	100.42	0.00	101.45	0.00	0.00	0.05	1.03	7.47	-	5.71	0.24	0.22
Россельхозбанк, 02	0.00	7000	7.85	16.02.2011	-	101.31	101.17	101.45	0.00	-0.49	1.30	4.09	7.75	7.71	-	3.78	3.51
Русский Стандарт 04	0.70	3000	8.25	03.03.2008	-	99.95	99.95	100.02	-0.10	0.15	0.01	2.26	8.25	8.45	-	1.42	1.31
Русский Стандарт 05	0.00	5000	7.60	09.09.2010	15.03.2007	99.50	0.00	0.00	0.00	0.00	0.25	37.27	7.64	-	8.81	0.49	0.45
Русский Стандарт, 03	14.53	2000	8.40	22.08.2007	-	100.25	100.14	110.10	-0.05	0.15	0.50	4.37	8.38	8.28	-	0.93	0.85
Русский Стандарт, 06	0.00	6000	8.10	09.02.2011	15.08.2007	100.17	99.75	0.00	0.00	0.00	0.27	5.77	8.09	-	8.05	0.91	0.84
Русь-Банк, 01	1.00	1400	10.50	19.03.2009	22.03.2007	100.15	100.15	100.25	-0.15	0.20	0.50	49.48	10.48	-	10.45	0.50	0.45
Сивакадембанк, 02	0.00	1500	10.00	12.12.2008	15.06.2007	101.25	0.00	0.00	0.00	0.20	-0.20	23.84	9.88	-	8.54	0.72	0.67
Сивакадембанк, 03	0.00	3000	9.60	04.08.2009	-	101.03	100.80	101.50	0.00	-0.54	1.14	24.99	9.50	9.37	-	2.41	2.21
Собинбанк, 01	0.00	2000	12.00	13.05.2009	14.11.2007	99.50	99.00	99.99	0.00	-0.01	-0.05	38.47	12.06	-	12.82	1.09	0.97
СОЮЗ банк, 01	5.09	1000	9.25	24.04.2008	-	101.75	101.65	101.75	0.10	0.05	1.12	11.66	9.09	8.33	-	1.51	1.39
Судостр. банк, 01	0.00	1500	10.50	02.07.2009	05.07.2007	99.95	99.85	100.00	-0.05	0.00	0.05	19.27	10.51	-	10.80	0.79	0.71
Татфондбанк, 03	0.00	1500	10.00	19.05.2009	20.11.2007	99.98	99.90	100.05	0.00	-0.15	0.12	5.48	10.00	-	10.40	1.13	1.03
ТК Финанс, 01	0.00	1000	10.75	18.09.2008	22.03.2007	102.75	0.00	0.00	0.00	0.00	0.00	50.66	10.46	-	5.44	0.50	0.48
ТуранАлем 01	0.00	3000	6.40	06.10.2009	10.10.2006	99.80	0.00	0.00	0.00	0.00	0.00	26.83	6.41	-	8.70	0.08	0.07
Уралвнешторгбанк, 01	5.03	1500	10.25	24.04.2008	26.04.2007	100.60	100.45	100.60	0.24	-0.29	0.41	12.92	10.19	-	9.56	0.60	0.55
Финанс Инт Инв, 02	0.00	2500	8.33	12.09.2007	13.09.2006	100.00	0.00	0.00	0.00	0.00	0.00	41.08	8.33	-	8.00	0.01	0.01
ХКБ Банк, 02	0.00	3000	8.50	11.05.2010	15.05.2007	99.88	99.75	100.00	0.00	0.00	0.00	27.48	8.51	-	8.85	0.65	0.60
ХКБ Банк, 03	0.00	3000	8.25	16.09.2010	22.03.2007	99.79	99.70	99.87	0.00	0.10	-0.20	18.31	8.27	-	8.95	0.51	0.47
Юниаструмбанк, 01	0.07	1000	12.50	17.02.2009	20.02.2007	100.10	100.10	100.29	0.10	-0.29	1.30	6.85	12.49	-	12.18	0.44	0.40

Источники: REUTERS, расчеты Банка Москвы

ЭМИТЕНТЫ ОБЪЁМ ПОГАШЕНИЕ ЦЕНА ИЗМЕНЕНИЕ,% ДОХОДНОСТЬ,% РЕЙТИНГ ДЮРАЦИЯ

Объем, млн. Купон,% Погашение Дней до погашения Покупка Продажа день неделю месяц К погаш. Текущая Спрэд к benchmark S&P Moody's Fitch Дюр. лет. Мод. дюр

Суверенные еврооблигации

Россия 07	\$ 2 400	10	26.06.2007	287	103.38	105.38	-0.06	-0.06	-0.06	5.50	9.67	65	BBB+	Baa2	BBB+	0.76	0.74
Россия 10	\$ 2 718	8.25	31.03.2010	1296	104.38	104.50	-0.06	-0.06	0.30	5.60	7.90	82	BBB+	Baa2	BBB+	1.63	1.59
Россия 18	\$ 3 466	11	24.07.2018	4333	142.75	143.25	-0.17	-0.22	2.50	5.92	7.71	110	BBB+	Baa2	BBB+	7.65	7.43
Россия 30	\$ 19 526	5	31.03.2030	8601	110.63	110.81	-0.23	-0.11	2.18	5.91	4.52	109	BBB+	Baa2	BBB+	7.45	7.23
Россия 28	\$ 2 500	12.75	24.06.2028	7956	177.75	178.88	-0.52	0.04	2.91	6.20	7.17	138	BBB+	Baa2	BBB+	10.58	10.26

Облигации Минфина РФ

MINFIN 8	\$ 1 322	3	14.11.2007	428	97.00	98.00	0.00	0.00	0.00	6.23	3.09	0	BBB+	Baa2	BBB+	2.78	2.58
MINFIN 5	\$ 2 837	3	14.05.2008	610	95.56	95.56	0.00	0.00	0.72	6.38	3.14	0	BBB+	Baa2	BBB+	3.76	3.57
MINFIN 7	\$ 1 750	3	14.05.2011	1705	89.00	89.38	0.00	0.14	1.42	7.08	3.37	0	BBB+	Baa2	BBB+	6.20	5.85

Облигации Aries

ARIES 01	\$ 2 000	6.182	25.10.2007	408	103.46	103.52	-0.03	-0.03	-0.17	3.58	5.98	14	BB+	Ba2	0.00		2.63
ARIES 02	\$ 1 000	7.75	25.10.2009	1139	111.05	111.30	-0.09	-0.23	0.08	3.90	6.98	23	BB+	Ba2	0.00		2.73
ARIES 03	\$ 2 436	9.6	25.10.2014	2965	127.91	128.24	-0.15	0.01	1.51	5.32	7.51	50	BB+	Ba2	0.00		5.94

Муниципальные еврооблигации

Москва 11	\$ 374	6.45	12.10.2011	1856	108.00	108.21	-0.19	0.20	0.83	4.64	5.97	94	BBB+	Baa2	BBB+	4.28	4.09
Татарстан 15	\$ 250	7.7	03.08.2015	3247	101.74	102.21	-0.16	-0.77	2.86	7.43	7.57	261	BB-	Ba1	BB	6.56	6.33

Корпоративные еврооблигации

Евразхолдинг 06	\$ 150	8.875	25.09.2006	13	99.92	100.22	-0.10	0.04	-0.14	11.29	8.88	670	BB-	B1	BB-	0.03	0.03
Роснефть 06	\$ 150	12.75	20.11.2006	69	101.20	101.40	0.00	-0.01	-0.29	5.80	12.60	88	BB	Baa2	BB+	0.18	0.18
Сибнефть 07	\$ 400	11.5	13.02.2007	154	102.25	0.00	0.02	-0.14	-0.21	5.84	11.25	92	BB	Ba2		0.41	0.40
Джей-Эф-Си 07	\$ 60	9.75	10.04.2007	210	100.67	101.17	0.00	-0.02	0.16	8.50	9.69	338	B-			0.55	0.53
ГАЗПРОМ 07	\$ 500	9.125	25.04.2007	225	102.00	102.25	-0.02	-0.02	-0.13	5.73	8.95	63	BB+	Baa1	BBB-	0.59	0.57
ТНК 07	\$ 700	11	06.11.2007	420	105.25	105.48	-0.05	-0.04	0.03	6.15	10.45	102		Baa2		1.07	1.04
МТС 08	\$ 400	9.75	30.01.2008	505	104.00	104.25	-0.08	0.05	0.58	6.65	9.38	182	BB-			1.31	1.27
Система 08	\$ 350	10.25	14.04.2008	580	104.62	104.92	-0.09	-0.30	1.01	7.10	9.80	198	B	B3	B+	1.44	1.40
Алроса 08	\$ 500	8.125	06.05.2008	602	102.91	103.23	-0.13	-0.23	0.52	6.23	7.90	110	BB-			1.53	1.48
Вимм-Билль-Данн	\$ 150	8.5	21.05.2008	617	102.00	102.40	-0.02	-0.10	0.09	7.21	8.33	237	B+	B2		1.57	1.51
ММК 08	\$ 300	8	21.10.2008	770	101.72	102.11	0.09	-0.60	0.70	7.10	7.86	225	BB-		BB-	1.92	1.85
Сибнефть 09	\$ 500	10.75	15.01.2009	856	110.10	110.40	-0.09	0.25	0.35	6.04	9.76	120	BB	Ba2		2.11	2.04
Северсталь 09	\$ 325	8.625	24.02.2009	896	103.41	103.87	-0.35	-0.06	0.28	7.08	8.34	230	BB-	B2 U	BB-	2.25	2.17
Ситроникс 09	\$ 200	7.875	02.03.2009	902	99.63	100.63	-	-	-	8.04	7.90	326			B-	2.28	2.20
Вымпелком 09	\$ 450	10	16.06.2009	1008	107.90	108.22	-0.25	0.05	1.23	6.80	9.27	195	BB	Ba3		2.43	2.35
Евразхолдинг 09	\$ 300	10.88	03.08.2009	1056	109.38	110.37	-0.08	-0.23	0.17	7.21	9.94	244	BB-	B1	BB-	2.54	2.46
НОРНИКЕЛЬ, 09	\$ 500	7.125	30.09.2009	1114	101.46	102.27	0.06	-0.07	1.22	6.59	7.02	183	BBB-	Ba2 U	BBB-	2.71	2.62
ГАЗПРОМ 09	\$ 700	10.5	21.10.2009	1135	113.13	113.63	-0.04	-0.02	0.43	5.81	9.28	103	BB+	Baa1	BBB-	2.66	2.58
Мегафон 09	\$ 375	8	10.12.2009	1185	101.96	102.40	-0.50	-0.05	0.82	7.30	7.85	253	BB-		BB	2.86	2.76
Вымпелком 10	\$ 300	8	11.02.2010	1248	102.07	102.53	-0.10	-0.23	0.99	7.30	7.84	252	BB	Ba3		3.03	2.93
ГАЗПРОМ 10	€ 1 000	7.8	27.09.2010	1476	111.33	111.89	-0.06	-0.41	0.45	4.65	7.01	95	BB+	Baa1	BBB-	3.41	3.26
МТС 10	\$ 400	8.375	14.10.2010	1493	103.54	103.90	-0.19	-0.09	1.76	7.32	8.09	254	BB-			3.45	3.33
Вымпелком 11	\$ 300	8.375	22.10.2011	1866	103.73	104.45	0.00	0.00	0.00	7.48	8.07	275	BB	Ba3		4.14	3.99
Система 11	\$ 350	8.875	28.01.2011	1599	103.71	104.08	-0.16	-0.43	1.92	7.85	8.56	308	B	B3	B+	3.69	3.55
МТС 12	\$ 400	8	28.01.2012	1964	101.72	102.16	-0.41	0.06	2.46	7.60	7.86	285	BB-			4.44	4.27
Галерея 13	\$ 175	10.13	15.05.2013	2437	96.33	97.33	-0.18	-0.65	1.72	10.91	10.51	617				4.81	4.56
Северсталь 14	\$ 375	9.25	19.04.2014	2776	107.03	107.62	-0.29	-0.43	1.36	8.00	8.64	324	BB-	B2 U	BB-	5.51	5.30
Алроса 14	\$ 800	8.875	17.11.2014	2988	113.20	113.43	0.05	-0.41	1.67	6.75	7.84	199	BB-			5.98	5.79
РЖД 30	12600 rub	8.375	30.06.2012	2118	102.50	0.00	0.00	0.00	2.07	7.29	8.17	93	BBB-	A3	BBB+	2.30	2.26
РЖД 30	1000 rub	11	30.06.2012	2118	101.38	101.75	-	0.00	0.00	10.69	10.85	406	BBB-	A3	BBB+	4.49	4.37
ГАЗПРОМ 12	€ 1 000	4.56	09.12.2012	2280	98.31	98.59	-0.25	0.10	1.44	4.88	4.64	113	BB+	Baa1	BBB-	5.37	5.12
ГАЗПРОМ 13-1	\$ 1 750	9.625	01.03.2013	2362	118.00	0.00	0.03	0.15	0.71	6.20	8.16	145	BB+	Baa1	BBB-	5.08	4.93
ГАЗПРОМ 13-2	\$ 1 222	4.505	22.07.2013	2505	95.76	96.84	-0.23	-0.17	1.48	6.03	4.70	128	BB+	Baa1	BBB-	2.87	2.79
ГАЗПРОМ 13-3	\$ 647	5.625	22.07.2013	2505	99.49	99.99	-0.63	0.69	0.27	5.82	5.65	107	BB+	Baa1	BBB-	2.64	2.57
ГАЗПРОМ 15	\$ 1 000	5.875	01.06.2015	3184	105.23	106.01	-0.13	-0.28	2.06	5.11	5.58	132	BB+	Baa1	BBB-	7.01	6.67
Евразхолдинг 15	\$ 750	8.25	10.11.2015	3346	100.25	101.25	-0.23	-0.58	1.14	8.21	8.23	339	BB-		BB-	6.43	6.18
ГАЗПРОМ 20	\$ 1 250	7.201	01.02.2020	4890	104.75	105.25	0.00	-0.24	0.84	6.66	6.87	184	BB+	Baa1	BBB-	8.85	8.57
ГАЗПРОМ 34	\$ 1 000	8.625	28.04.2034	10090	124.50	125.50	0.03	0.45	2.97	6.67	6.93	171	BB+	Baa1	BBB-	12.11	11.72

Источники: REUTERS

ЭМИТЕНТЫ ОБЪЁМ ПОГАШЕНИЕ ЦЕНА ИЗМЕНЕНИЕ,% ДОХОДНОСТЬ,% РЕЙТИНГ ДЮРАЦИЯ

Объем, млн. Купон,% Погашение Дней до погашения Покупка Продажа день неделю месяц К погаш. Текущая Спрэд к benchmark S&P Moody's Fitch Дюр. лет. Мод. дюр

Еврооблигации финансового сектора

Сбербанк 06	\$ 1 000	7.235	24.10.2006	42	100.50	100.75	-0.03	0.06	-0.10	2.95	7.20	-399		A2	BBB+		
Промсвязьбанк 06	\$ 200	10.25	27.10.2006	45	100.24	100.39	0.16	-0.23	-0.37	7.87	10.23	315	B U	Ba3	B	0.12	0.12
МДМ 06	\$ 200	9.375	23.09.2006	11	100.05	100.05	0.05	-0.10	-0.27	6.52	9.37	166	B+	Ba2	BB-	0.02	0.02
Петрокоммерц 07	\$ 120	9	09.02.2007	150	100.33	100.57	0.00	0.00	0.04	8.08	8.97	318	B+	Ba3		0.40	0.39
Альфабанк 07	\$ 150	7.75	09.02.2007	150	100.35	100.65	-0.04	-0.07	0.18	6.61	7.72	163	BB-	Ba2	B	0.41	0.40
Импексбанк 07	\$ 100	9	29.06.2007	290	101.74	102.09	-0.01	-0.04	-0.02	6.68	8.85	157	WR	A2	BBB-	0.77	0.75
Росбанк, 07	\$ 150	7.625	09.07.2007	300	100.19	100.54	-0.05	-0.01	0.00	7.38	7.61	210	B U		B+	0.78	0.73
НОМОС 07	\$ 100	9.125	13.02.2007	154	100.78	101.02	0.39	-0.47	0.33	7.12	9.05	220		Ba3	B+	0.41	0.40
Моснарбанк 07	\$ 200	7.28	05.10.2007	388	101.35	101.45	0.00	0.29	-0.30	5.96	7.18	49			BBB		
ИБГ Никойл	\$ 150	9	19.03.2007	188	100.38	100.89	0.00	0.00	0.08	8.22	8.97	310			B	0.49	0.47
Русс. Станд 07	\$ 300	8.75	14.04.2007	214	100.75	101.25	-0.05	0.13	0.23	7.39	8.68	227	BBB+			0.56	0.54
Импексбанк 07	\$ 100	9	29.06.2007	290	101.74	102.09	-0.01	-0.04	-0.02	6.68	8.85	157	WR	A2	BBB-	0.77	0.75
ВТБ 07	\$ 300	8.385	30.07.2007	321	102.50	102.75	-0.03	0.04	-0.13	5.43	8.18	-7	BBB	A2	BBB+		2.45
Русс. Станд 07	\$ 300	7.8	28.09.2007	381	100.75	0.00	-0.04	-0.03	0.46	7.03	7.74	191				0.98	0.95
МБФР 08	\$ 150	8.625	03.03.2008	538	100.68	101.02	-0.10	0.03	0.51	8.12	8.57	329			B	1.41	1.35
Русс. Станд 08	\$ 300	8.125	21.04.2008	587	100.50	0.00	-0.04	-0.19	0.51	7.78	8.08	293				1.49	1.43
Сибкакадембанк 08	\$ 175	9.75	19.05.2008	615	102.08	102.41	-0.18	0.06	0.85	8.38	9.55	353			B	1.55	1.48
Альфабанк 08	\$ 250	7.75	02.07.2008	659	100.33	101.13	-0.08	0.01	0.58	7.54	7.72	271	BB-	Ba2	B	1.69	1.63
РосБР 08	\$ 170	6.5	11.08.2008	699	100.00	100.61	0.00	0.00	0.65	6.50	6.50	167	BBB	Baa2		1.82	1.76
АК БАРС 08	\$ 175	8	27.10.2008	776	99.00	99.75	0.01	0.02	0.08	8.52	8.08	370			B+	1.93	1.86
Газпромбанк 08	\$ 1 050	7.25	30.10.2008	779	102.27	102.45	0.00	-0.39	0.62	6.09	7.09	124	BB	A3		1.96	1.90
ВТБ 08	\$ 550	6.875	11.12.2008	821	102.09	102.31	0.07	-0.11	0.19	5.86	6.73	101	BBB	A2	BBB+	2.08	2.02
Финансбанк 08	\$ 250	7.9	12.12.2008	822	100.69	101.68	0.00	-0.06	1.48	7.55	7.85	272				2.06	1.99
Росбанк, 09	\$ 225	9.75	24.09.2009	1108	103.86	104.35	-0.15	-0.38	0.86	7.62	9.39	292	B U		B+	1.79	1.76
Моснарбанк 08	\$ 150	4.375	30.06.2008	657	97.04	97.44	0.00	0.40	0.46	6.14	4.51	130			BBB	1.73	1.68
ХКБ Банк 08-1	\$ 150	9.125	04.02.2008	510	100.99	101.49	-0.12	0.23	0.38	8.34	9.04	351	B			1.33	1.27
ХКБ Банк 08-2	\$ 275	8.625	30.06.2008	657	99.92	100.69	-0.17	0.06	0.53	8.66	8.63	384	B			1.67	1.61
Ренессанс Капитал 08	\$ 100	8	31.10.2008	780	98.88	99.88	-	0.00	0.00	8.48	8.09	375	B+		BB-	2.34	2.24
Петрокоммерц 09	\$ 225	8	23.03.2009	923	99.77	100.22	0.01	0.11	1.21	8.10	8.02	332	B+	Ba3		2.25	2.16
Абсолют 09	\$ 200	8.75	07.04.2009	938	98.50	100.00	0.00	-0.51	0.19	9.42	8.88	466			B	2.26	2.17
Сибкакадембанк 09	\$ 351	9	12.05.2009	973	100.87	101.50	-0.10	0.03	0.51	8.62	8.92	386			B	2.36	2.26
Бинбанк 09	\$ 200	9.5	18.05.2009	979	100.42	101.21	0.11	-0.17	0.78	9.31	9.46	455	B-		B-	2.36	2.26
Банк Москвы, 09	\$ 250	8	28.09.2009	1112	103.67	104.11	-0.09	-0.48	1.23	6.64	7.72	187			BBB	2.67	2.58
Промсвязьбанк 10	\$ 200	8.5	04.10.2010	1483	100.50	101.75	-0.21	-0.29	2.91	8.34	8.46	340			B-	3.47	3.21
Русс. Станд 10	\$ 500	7.5	07.10.2010	1486	96.75	0.00	-0.04	-0.07	0.18	8.46	7.75	371				3.45	3.31
Банк Москвы, 10	\$ 300	7.375	26.11.2010	1536	102.10	102.80	-0.17	-0.12	1.24	6.79	7.22	203			BBB	3.62	3.50
Россельхозбанк 11	\$ 350	6.875	29.11.2010	1539	101.17	101.68	-0.03	-0.08	0.96	6.55	6.80	182		A3	BBB+	3.66	3.54
Русс. Станд 11	\$ 350	8.625	05.05.2011	1696	98.88	99.57	-0.05	0.23	1.00	8.92	8.72	419				3.80	3.64
Газпромбанк 11	\$ 300	7.97	15.06.2011	1737	101.57	102.57	-1.23	0.00	2.32	7.58	7.85	271	BB			4.06	3.78
ВТБ 11	\$ 450	7.5	12.10.2011	1856	105.99	106.21	-0.08	-0.01	1.47	6.11	7.08	136	BBB	A2	BBB+	4.21	4.09
Банк Москвы 13	\$ 500	7.335	13.05.2013	2435	100.93	101.60	-0.15	0.12	1.18	7.15	7.27	242			BBB	5.27	5.09
Сбербанк 13	\$ 500	6.48	15.05.2013	2437	101.23	101.81	-0.07	-0.08	1.31	6.25	6.40	152		A2	BBB+	5.42	5.26
Россельхозбанк 13	\$ 700	7.175	16.05.2013	2438	102.89	103.61	0.11	-0.04	1.59	6.63	6.97	190		A3	BBB+	5.32	5.15
Газпромбанк 15	\$ 1 000	6.5	23.09.2015	3298	97.80	98.53	-0.17	0.32	2.41	6.83	6.65	203	BB			6.73	6.51
ВТБ 15	\$ 750	6.315	04.02.2015	3067	100.81	101.12	-0.10	-0.41	1.18	6.04	6.26	126	BBB	A2	BBB+	3.08	2.99
Сбербанк 15	\$ 1 000	6.23	11.02.2015	3074	100.75	101.25	-0.13	0.15	0.84	6.11	6.18	0		A2	BBB+		
Промстройбанк 15	\$ 400	6.2	29.09.2015	3304	98.34	99.24	-0.31	0.06	2.20	6.45	6.30	165				6.85	6.63
Банк Москвы 15	\$ 300	7.5	25.11.2015	3361	100.92	101.29	-0.18	-0.55	2.26	7.24	7.43	249			BBB	3.60	3.48
Альфабанк 15	\$ 225	8.625	09.12.2015	3375	100.11	100.61	-0.21	-0.23	1.83	8.59	8.62	384				3.56	3.41
Русс. Станд 15	\$ 200	8.875	16.12.2015	3382	98.77	99.80	-0.07	0.00	1.37	9.22	8.99	449				3.56	3.41
ВТБ 35	\$ 1 000	6.25	30.06.2035	10518	99.89	100.72	-0.23	0.13	1.21	6.27	6.26	147	BBB	A2	BBB-	13.55	13.14

Источники: REUTERS

Мировой рынок долга

ЭМИТЕНТЫ	ЦЕНА		ИЗМЕНЕНИЕ,%			ДОХОДНОСТЬ,%	ДЮРАЦИЯ	РЕЙТИНГ	
	По закрытию	Последняя котировка	день	неделя	месяц			До погашения	Дюрация
US10YT=RR	100.55	100.44	-0.21	-0.42	0.10	4.82	7.96	AAA	Aaa
US30YT=RR	93.13	92.92	-0.40	-0.71	3.07	4.96	16.04	AAA	Aaa
EU2YT=RR	99.29	99.28	-0.04	-0.21	0.04	3.68	1.71	AAA	Aaa
EU10YT=RR	101.55	101.37	-0.08	-0.44	1.33	3.83	8.21	AAA	Aaa
MEXGLB26=RR	159.44	157.75	0.83	-0.35	3.59	6.33	10.05	BBB	Baa1
BRAGLB27=RR	132.94	132.94	-0.51	-0.51	3.27	7.07	10.18	BB	Ba2
TRGLB10=RR	117.50	117.50	-0.05	0.48	1.90	6.42	3.12	BB-	Ba3
ARGFRB=RR	32.50	32.50	0.00	0.00	0.00	0.00	0.00	B	B3
ARGGLB30=RR	28.50	28.50	-0.66	0.00	1.32	100.35	1.58	B	B3
RUSGLB30=RR	110.75	110.63	-0.23	-0.11	2.18	5.91	7.45	BBB+	Baa2
RUSGLB10=RR	104.38	104.38	-0.06	-0.06	0.30	5.60	1.63	BBB+	Baa2

Источники: REUTERS

Настоящий документ предоставлен исключительно в порядке информации и не является предложением о проведении операций на рынке ценных бумаг, и, в частности, предложением об их покупке или продаже. Настоящий документ содержит информацию, полученную из источников, которые Банк Москвы рассматривает в качестве достоверных. Однако Банк Москвы, его руководство и сотрудники не могут гарантировать абсолютные точность, полноту и достоверность такой информации и не несут ответственности за возможные потери клиента в связи с ее использованием. Оценки и мнения, представленные в настоящем документе, основаны исключительно на заключениях аналитиков Банка в отношении анализируемых ценных бумаг и эмитентов. Вознаграждение аналитиков не связано и не зависит от содержания аналитических обзоров, которые они готовят, или от существа даваемых ими рекомендаций.

Банк Москвы, его руководство и сотрудники не несут ответственности за инвестиционные решения клиента, основанные на информации, содержащейся в настоящем документе. Банк Москвы, его руководство и сотрудники не несут ответственности в связи с прямыми или косвенными потерями и/или ущербом, возникшим в результате использования клиентом информации или какой-либо ее части при совершении операций с ценными бумагами. Банк Москвы не берет на себя обязательства регулярно обновлять информацию, которая содержится в настоящем документе или исправлять возможные неточности. Сделки, совершенные в прошлом и упомянутые в настоящем документе, не всегда являются индикативными для определения результатов будущих сделок. На стоимость, цену или величину дохода по ценным бумагам или производным инструментам, упомянутым в настоящем документе, могут оказывать неблагоприятное воздействие колебания обменных курсов валют. Инвестирование в российские ценные бумаги несет значительный риск, в связи с чем клиенту необходимо проводить собственный анализ рынка и исследование надежности российских эмитентов до совершения сделок.

Настоящий документ не может быть воспроизведен, полностью или частично, с него нельзя делать копии, выдержки из него не могут использоваться для каких-либо публикаций без предварительного письменного разрешения Банка Москвы. Банк Москвы не несет ответственности за несанкционированные действия третьих лиц, связанные с распространением настоящего документа или любой его части.

КОНТАКТНАЯ ИНФОРМАЦИЯ	WWW.MMBANK.RU	+7 (495) 105-8000	+7 (495) 924-0080
		<u>e-mail</u>	<u>вн. тел.</u>
<u>ВИЦЕ-ПРЕЗИДЕНТ</u>	Сытников Алексей		
<u>ДЕПАРТАМЕНТ УПРАВЛЕНИЯ АКТИВАМИ</u> Директор департамента	Касьянова Елена	Kasyanova_EA@mmbank.ru	46-79
<u>АНАЛИТИЧЕСКОЕ УПРАВЛЕНИЕ</u> Зам. директора департамента, начальник управления	Тремасов Кирилл	Tremasov_KV@mmbank.ru	45-92
<u>Отдел анализа рынка акций</u> Начальник отдела Главный специалист Главный специалист Специалист	Веденеев Владимир Скворцов Дмитрий Лямин Михаил Веселова Ольга	Vedeneev_VY@mmbank.ru Skvortsov_DV@mmbank.ru Lyamin_MY@mmbank.ru Veselova_OV@mmbank.ru	28-17 28-32 28-44 28-92
<u>Отдел анализа долговых рынков</u> Начальник отдела Ведущий специалист Ассистент	Федоров Егор Ковалева Наталья Чупрына Татьяна	Fedorov_EY@mmbank.ru Kovaleva_NY@mmbank.ru Chupryna_TV@mmbank.ru	42-33 17-51 42-81
<u>УПРАВЛЕНИЕ ТОРГОВЫХ ОПЕРАЦИЙ</u> Начальник управления Рынок акций Рынок облигаций	Беспалов Алексей Волков Алексей Вдовин Алексей	Bespalov_AV@mmbank.ru Volkov_A@mmbank.ru Vdovin_AV@mmbank.ru	42-64 28-37 28-95
<u>УПРАВЛЕНИЕ ПРОДАЖ</u> Начальник отдела Менеджер по работе с клиентами Менеджер по работе с клиентами Менеджер по работе с клиентами Менеджер по работе с клиентами	Мазнин Владимир Борникова Наталья Ярославов Сергей Кунгурцева Светлана Хайретдинова Эльмира	Maznin_VA@mmbank.ru Bornikova_NY@mmbank.ru Yaroslavov_SV@mmbank.ru Kungurtseva_SM@mmbank.ru Hairtedinova_EH@mmbank.ru	12-59 45-94 45-35 45-41 28-23